

Projekt START

Projekt **START**

START Tegnestuer

A-A Collective

Arkitekt Louise Bjerregaard

Arkitektfællesskabet

DETBLÅ

Djernes & Bell

dominique + serena

Dyrendahl

Fors Arkitekter

Gründl Haahr

Hahn Lavsén

Jesper Kusk Arkitekter

Jespersen Nødtvedt

Johansen Skovsted Arkitekter

Jonathan Houser

Lynge Lynge Arkitekter

MAST

MiMa Studio

NOAA

Nordland Arkitekter

Os Arkitekter

Panum & Kappel

PAX architects

Peter Kjær Arkitekter

PLADS

POINT

ReVærk Arkitektur

Rumgehør

Studio HARA

Studio Heima

Studio Kondens

Studio Marie Persson

Tulinius Lind Arkitekter

VERNA

Øresund Arkitekter

Projekt START

A-A Collective

(DK) Østerbrogade 214, 2.tv, København Ø
(PL) Swietojska 5/7 Lok .3.3, Warszawa
(CH) Vogenstrasse 104, 4056 Basel

Kontaktperson: Martin Marker, arkitekt MAA, partner.
martin@a-a-collective.com
+45 28 71 28 87

www.a-a-collective.com
www.instagram.com/a.a.collective/



Martin Marker, Zygmunt Borawski, Srdjan Zlokapa, Furio Montoli



A-A Collective er en ung, international tegnestue med partnere i Danmark, Polen og Schweiz.

Tegnestuen blev etableret i Schweiz i 2018 med fokus på at kombinere viden på tværs af forskellige nationaliteter, kulturer og tilgange for at arbejde med den globale verdens stigende kompleksitet. A-A Collective er digitalt baseret og skaber projekter gennem lokale samarbejder for at opnå forankring i den eksisterende kultur, natur og arkitektur. Tegnestuen arbejder research-baseret og tror på, at kollektiv samtænkning er vigtigere end individuel stil.

Ved siden af den byggede praksis, bidrager vi løbende til kritisk refleksion om arkitekturfaget gennem publikationer, udstillinger og offentlige forelæsninger i ind- og udland.

Central Square of Warsaw (modsatte side): Vunden internationale konkurrence om at omdanne en nuværende parkeringsplads til et 25.000 m² grønt byrum i hjertet af Polens hovedstad. Hovedgrebet er at genintroducere den gamle bystruktur, som blev destrueret under 2. verdenskrig, i form af belægning og beplantning. Projektet er påbegyndt i 2023 og forventes at stå færdigt i 2025.

The Death of A Building / Venedig Biennalen 2021. Hvad sker der, når vi må sige farvel til vores byggede kulturarv? Projektet undersøger en forestilling om at indføre en "sørgeperiode", hvor naturen i en tid kan få lov at overtage og dominere vores bygninger, inden de nedrives.

Pivot. Vunden konkurrence om en ny skole og transformation af eksisterende bygningsmasse i Steckborn, Schweiz. Ved brug af lokal byggestik skal projektet udfordre den konventionelle idé om skolebyggeri.

An Arch for Sønderjylland. Realiseret monument for 100-års fejring af genforeningen med Sønderjylland. Monumentet blev indviet af Hendes Majestæt Dronning Margrethe II og blev skabt i samarbejde med lokale stålproducenter.



Projekt START

Arkitektfællesskabet

Carit Etlars vej 3, 1. sal
1814 Frederiksberg C

info@arkitektfaellesskabet.dk
+45 22 84 59 16

www.arkitektfaellesskabet.dk
www.instagram.com/arkitektfaellesskabet



Anders Aalekjær Grønbech, Jacob Nørløv og Lars Krog Hansen



Hytten ved havet

Tegnestuen har tegnet en lille hytte tæt ved Vesterhavet. Hytten er udført som et enkelt karakterfuldt volumen i træ med korkisolering og med grønt tagpap. Vi har eksperimenteret med "Design for adskillelse" og der bruges ingen fuger.

Arkitektfællesskabet dyrker en stedsspecifik og ærlig arkitektur, hvor konstruktion og materialer definerer arkitekturen.

Vi har fokus på bæredygtigt byggeri og arbejder ud fra en humanistisk tilgang, med særlig fokus på nærhed. I vores arbejde holder vi af, at omfavne hverdagens arkitektur. En arkitektur hvor vi dyrker det enkle og det velkendte – og gerne med et glimt i øjet!

Vi arbejder i mange skalaer der spænder fra til-, om- og nybyggeri, over brugerinddragelse og til bygherrerådgivning på store projekter. Vi har rig erfaring med processen fra start til slut og er rutinerede i samarbejdet med bygherre, myndigheder, brugere og de udførende. Vi er en yngre tegnestue, funderet på mange års erfaring fra andre tegnestuer. Derfor har vi også fagligheden der gør, at vi løser en bred vifte af opgaver.

Tiny Church i Nordhavn

Forslag til en lille ny kirke i Nordhavnen. Kirken tager udgangspunkt i en enkel form, der udstråler kirke og indfanger områdets karakter i ét greb.

Udbygning af Baunehøj efterskole

Tilbygningen er en "socialkonstruktion" forstået på den måde, at den åbner sig mod efterskolens centrale plads og tilbyder rum til ophold, læring og fællesskab, hvor den nuværende bygning i dag vender ryggen til. Tilbygningen udføres i videst mulige omfang i biogene materialer.

Trælasthandel i Hune

Tagkonstruktion i Tømmerhandel i Hune, Nordjylland. Bygningen er i videst mulige omfang udført i træ og indgår i Den Frivillige Bæredygtighedsklasse.



Projekt START

Arkitekt Louise Bjerregaard

Nørretofte Allé 14
2500 Valby
+45 26 81 88 36

tegnestuen@louisebjerregaard.dk

www.louisebjerregaard.dk
www.instagram.com/arkitekt_louisebjerregaard/



Louise Bjerregaard



Stefansgården, skur til affald og cykler, Nørrebro

Skuret løser en række forskellige behov, derunder at få aflukket og afskærmet gården fra Nørrebroparken, så beboerne kan færdes ugeneret. Byggeriet, som indpasses mellem park og lejlighedsbebyggelse, danner et blødt sving ud mod parken, med plads til at komme omkring. Der etableres bænke så forbipasserende kan tage ophold. Beplantningen skal gro op af skurets vægflader. Og der vil være aftenbelysning, for at skabe et trygt opholdssted. Det bygges af træ, og har til hensigt at tilpasse sig bebyggelsens lodret stribede murværk, og de karakteristiske horisontale trappetårne ind mod gården. Derfor er træbeklædning horisontal med en lodret inddeling.



Jeg arbejder for, at arkitektur skal give mest muligt tilbage. Sanselighed, trivsel, forbindelse til et sted og selvfølgelig løse en konkret rumlig opgave.

Jeg prioriterer altid udsyn, lys, luft og adgang til udearealer, og indtænker stimulering til bevægelse og taktile sanser gennem arkitektoniske og rumlige greb og materialevalg. I samhörighed med omgivelserne.

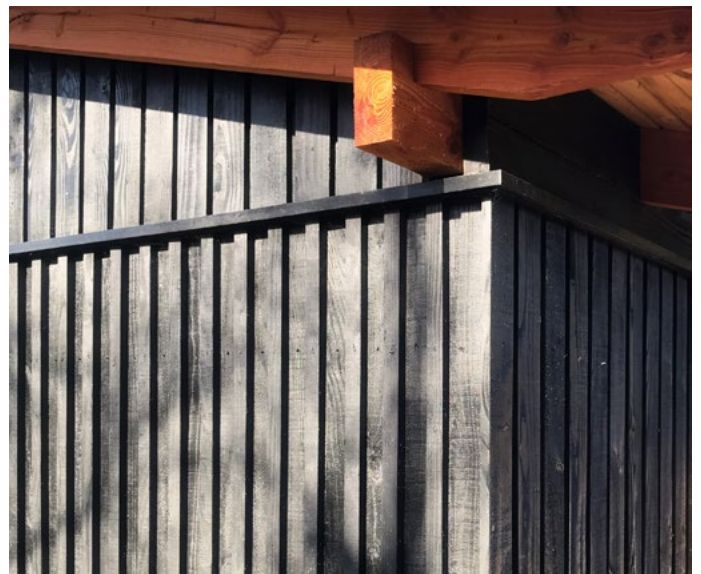
Jeg tager udgangspunkt i, hvor lidt der skal til, for at gøre en stor forskel. Omdanner frem for at rive ned. Min forståelse af bæredygtigheder, at den både skal indtænkes i forhold til hvilke ressourcer vi bruger, men i høj grad også, hvor mange ressourcer vi bruger. Måske er det tid til at vi skalerer ned i stedet for op.

Jeg tager afsæt i håndværkets og materialernes logik og går meget op i at forstå byggeprocessen og arbejde med, at projekt og byggeteknik arbejder med hinanden.

Og jeg mener, det er vigtigt at bygge robust og smukt, så huse over tid kan holde til omdannelse, og giver lyst til bevaring og vedligehold. I en større sammenhæng mener jeg, at udvikling af bæredygtige byer og lokalsamfund, burde være mere organisk og ske i et tempo med god plads til eftertanke.

Tegnestuen er etableret i 2020 af Louise Bjerregaard, som har en lang erfaring med større projekter som sygehuse og skoler, og har stor erfaring med dialog med brugere, for at kunne træffe kvalificerede valg.

Jeg arbejder i flere former for samarbejder med andre arkitekter, konstruktører mv. efter opgavens omfang og type, for at kunne løse en opgave med bedst mulige kompetencer.



Anneks i Odsherred

Byggeriet er af douglastræ som gennemgående materiale, både som beklædning og bærende konstruktion. Den udvendige beklædning varierer i format som giver skyggeliv og spil i facaderne. Annekset er separat fra det eksisterende hus, med en fælles gårdsplads. Så det gamle og det nye hus fungerer i samspil med hinanden og med udearealerne. De adskilte huse giver samtidig mulighed for ro og privatliv, i et hus der bruges af mange. Det er et enkelt lille hus, som med få greb får liv og som jeg har fulgt meget tæt og også taget del i opførelsen af.

Renovering af Meyers Deli på Frederiksberg

Nænsom facadeændring med åbning mod gaden. Ny indretning i butikken, for bedre flow og siddepladser.

Projekt START

DETBLÅ

Marselisvej 14
8000 Aarhus C

www.somdetblaa.dk
www.instagram.dk/somdetblaa



Karin Munch, Lars Nybye og Birthe Urup

VELUX LKR Innovation House



DETBLÅ har himlen som loft og søger arkitektoniske løsninger med landskabet som bærende for planlægning og bygningsarkitektur. Udvikling af landskaber, byer og byrum skal tage hensyn til traditioner og helheder, og derfor er hensigten med DETBLÅ, at pege på kvaliteten i landskab og mellemrum, som værende det organiserende og betydningsfulde for fremtiden. Det enkle Det sitrende Det samlende, DETBLÅ

DETBLÅ har en helhedsorienteret tilgang, hvor alt kan og skal tænkes ind i en helhed - hvert projekt tager afsæt i en grundig læsning af stedet. DETBLÅ har modtaget Statens Kunstfonds Arbejdslegat på 500.000 kr. og deltaget i projekter med meget kvalificerede samarbejdspartnere: CUBO, Praxis Arkitekter, Vandkunsten og Torben Schönherr, og med bygherrer som VELUX, Kunstnersammenslutningen Den Frie, kommunerne Syddjurs, Vejle og Kolding, hvor DETBLÅ's første udførte projekt i Borchs Gård netop er indviet. DETBLÅ deltog på VRÅ-udstillingen 2022.

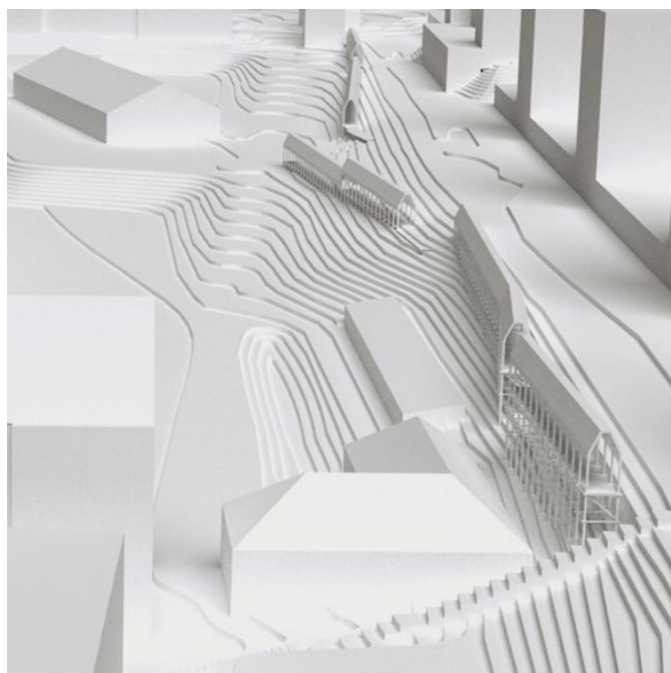
DETBLÅ er Karin Munch, Birthe Urup og Lars Nybye. DETBLÅ er grundlagt i 2020, men vi har fra tidligere, fælles ansættelser stor erfaring med en lang række projekter. Erfaringerne spænder fra udvikling af arkitektkonkurrencer, overordnede landskabelige strategier og helhedsplaner til konkret formgivning og udførelse af landskabsprojekter og byrum - fra første streg til færdigt projekt.

Tom Nielsen, arkitekt og professor ved Arkitektskolen Aarhus siger: *"Der er som jeg ser det mange gode grunde til at hilse DETBLÅ velkommen i dansk arkitektur. Med tegnestuen DETBLÅ kommer en ambition, som er stor, men også meget enkel: At tage landskabet som grundlag. Det er en ambition, jeg har stor respekt for, og som jeg med mit kendskab til folkene bag den kun kan have forventninger til, faktisk kommer til at gøre en forskel i vores land."*

Parken ved Spinderihallerne, Vejle



Sønderborg Kaserne. Helhedsplan - Logia



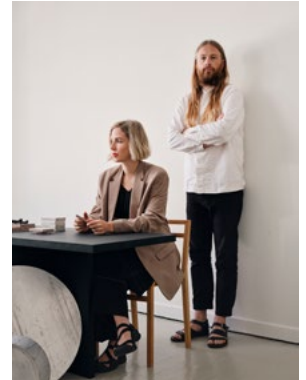
Projekt START

Djernes & Bell

Nyvej 16C
1851 Frederiksberg C

Kontaktperson: Jonas Djernes-Bell
+45 40 81 92 05
jonas@djernesbell.com

www.djernesbell.com
www.instagram.com/djernesandbell/



Jonas Djernes og Justine Bell



Hedeskov, Center for Regenerativ Praksis
Stedsspecifik renovering af bevaringsværdig landsbyskole og landskab til et nyt center for regenerativ viden. Med forbindelse til landbrug, naturgenopretning og skovrejsning danner regenerative principper udgangspunkt for denne renovering, hvor alle valgte materialer tilføjer værdi til eksisterende bygninger og økosystemer. Den eksperimentelle renovering skal være et eksempelbyggeri for regenerative renoveringer i Danmark. Projektet støttes af Realdania med 5 mio kroner til realisering og indsamling af data og har Aalborg BUILD som videns-partner. Djernes & Bell har stået for fondsansøgning og samarbejdsdialog.

Djernes & Bell er en arkitektpraksis med base i København og med særlig interesse for det, der allerede findes: bygget, materielt, menneskeligt, naturligt. Djernes & Bell har omfattende erfaring med adaptiv genbrug, restaurering, transformation og revitalisering af eksisterende bygninger og miljøer.

Djernes & Bell, som blev grundlagt i 2020 af Jonas Djernes og Justine Bell, er interesseret i klimavenlige, bio-inklusive og regenerative praksisser og i arkitektur, som kan bidrage til nye fortællinger, ritualer og rum. Arkitektur, der understøtter den reparation, restaurering og forsoning, som kræves i vores nuværende krise med flere planetariske sammenbrud. Fremtiden ligger i materiel lokalisme, bio-etik, generations-retfærdighed og i at handle, gøre noget, gøre noget godt, for at forbinde mennesker, materialer og landskab gennem samarbejde, fællesskab og omsorg.

Forud for at starte egen tegnestue, har Djernes & Bell samarbejdet om mange selvstændige projekter verden over. Begge har stor erfaring fra prisvindende tegnestuer i England og Danmark, med bygherre der spænder fra private til professionelle og kommunale bygherrer.

Djernes & Bell tilbyder ud over klassisk arkitekt- og byggerådgivning også kreative bruger- og borger inddragelser, biomaterialeworkshops, kortlægning af materialer på matriklen (genbrugs- og biomaterialer), og hjælp til fondsansøgnings.



Transformation af Linex Fabrikken i Rødovre til kommunal sundhedscentral

Projektet tager sit afsæt i stedets historie, den gamle linealfabriks iboende kvaliteter samt kommunens ønske om at yde den bedst mulige omsorg for borgerne. I det eksisterende industri anlæg, der er bygget over en periode på 30 år, findes allerede mange kvaliteter, som projektet vil styrke, mens der samtidig gøres plads til den stemning af omsorg, bygningen skal udtrykke fremover. Projektet tilgodeser nutidige krav til komfort, mens der lånes fra tidligere tiders idealer om lys, luft og rummelighed. Transformationen danner forbindelser mellem datidens industri anlæg og fremtidens omsorgscentral og vil stå som et kulturhistorisk pejlemærke i Parkbyen, et ny-omdannet bykvarter i Rødovre Kommune.

Frederiksberg skole i Sorø, bygningen der genbruger sig selv

Moderniseringen af udskolingsbygningen på Frederiksberg Skole er inspireret af skolens pædagogiske grundlag, værdier og historie. Med fokus på fællesskaber søger projektet at understøtte elevernes læring gennem projektbaseret undervisning, samarbejde og kreativitet. Projektet bygger på et princip om at alle bygningsdele, der fjernes i den nye planlægning af skolen, så vidt muligt skal genbruges i projektet. Materialer der normalt vil blive kasseret, gives et nyt liv et andet sted i bygningen.



Projekt START

dominique + serena

Svend Gønges Vej 15
2680 Solrød

+45 60802087
kristian@studiods.dk

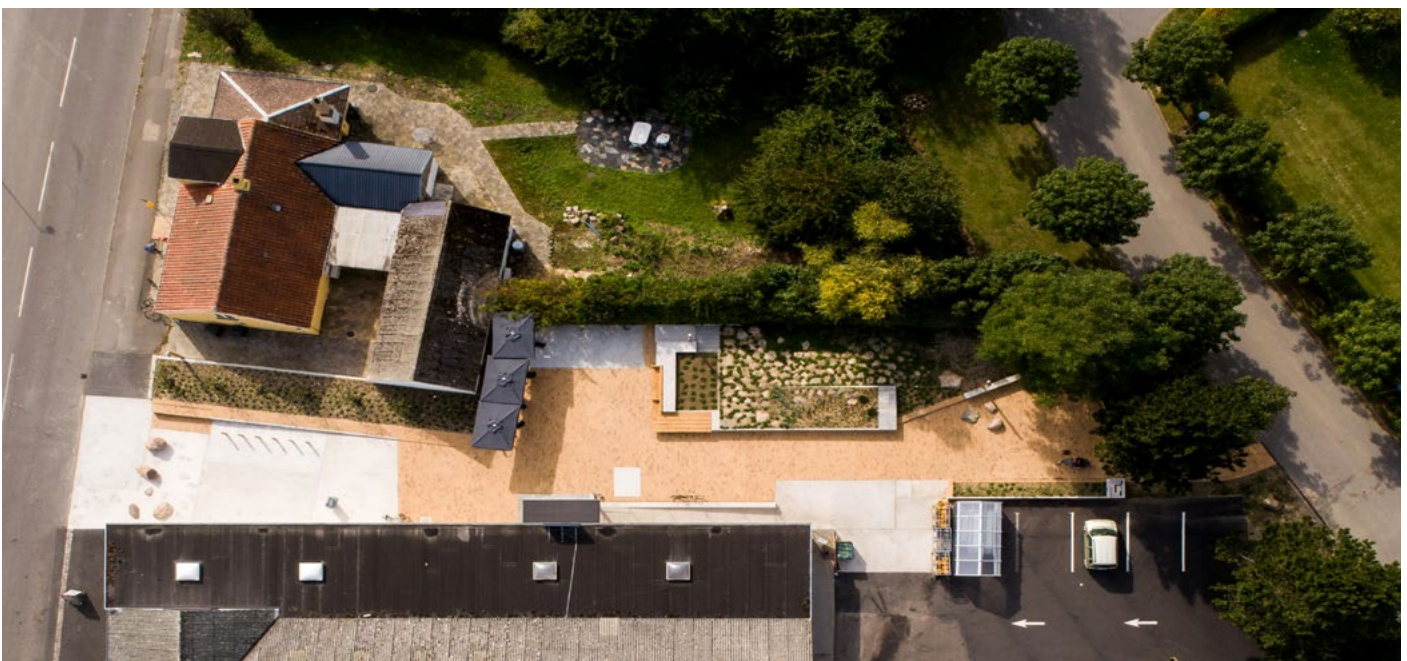
www.dominiqueserena.dk



Dominique Hauderowicz og Kristian Ly Serena



Områdefornyelsen Damme-Askeby for Vordingborg Kommune
Kommunal områdefornyelse, der binder plejehjem, supermarked og foreningshus sammen i et nyt landsbytorv. Her er fokus på samvær og styrkelse af eksisterende lokale fællesskaber på tværs af alder. I formgivningen af det nye landskab omsatte vi nogle af de centrale hensyn fra vores bog "Age-Inclusive Public Space".





Tegnestuen dominique+serena beskæftiger sig med arkitekturens betydning for menneskers sociale liv og fællesskaber og har de seneste år særligt arbejdet med etableringen af bygninger og bymiljøer, hvor mennesker i alle faser af livet og med alle grader af funktionsniveau tilgodeses.

Tegnestuen er grundlagt af arkitekterne Dominique Hauderowicz og Kristian Ly Serena i 2018.

Tegnestuen arbejder med troen på:

1. At arkitektur skal være inkluderende og understøtte lokale fællesskaber på tværs af alder, baggrund og kapabilitet.
2. At bæredygtighed og ressourcebevidsthed ikke blot er en teknisk opgradering, men at den grønne omstilling kan være et kreativt afsæt for nye - og mindre klimabelastende - måder at være sammen på.
3. At projekter skal forankres lokalt og hos målgruppen.
4. At bygninger og uderum spiller sammen og at dette samspil rummer særlige potentialer.
5. At penge skal bruges klogt og at kvalitet sikres ved grundigt arbejde snarere end store budgetter.



Kvarterhus Bramhøjgård for Køge Kommune

Tegnestuen transformerer en tidligere bondegård til et nyt kvarterhus for Køge Nord. Projektet tager afsæt i et radikalt syn på bæredygtighed. Udgangspunktet er, at alt på stedet ses som en ressource: Gården 'genbruger sig selv' i en samlet transformation, hvor eksisterende kvaliteter fastholdes. Strategisk nedrivning, omdannelse og nye tilføjelser skaber robuste og stemningsmættede rum, -indendørs og udendørs. Nedrevne byggematerialer genbruges på matriklen nu eller gemmes i 'materialebiblioteker' til senere brug. De arkitektoniske valg og virkemidler demonstrerer en ny tilgang og skal understøtte fællesskaber i den grønne omstilling ved ikke blot at fokusere på tekniske- eller materialemæssige egenskaber, men også på at skabe en sanselige atmosfære omkring nye måder at være sammen på.

Liv på Axeltorv for Næstved Kommune

Transformation af byrum på og omkring Næstveds centrale plads, Axeltorv. Herunder et egeareal med fokus på aldersinklusion og polyvalens samt specialdesignede, mobile elementer til understøttelse af markeder og events på torvet. De foldbare konstruktioner er udviklet i tæt samarbejde med ingeniør og producent.

Aldersinklusion i det offentlige rum

Befolkningen i Danmark og i hele den industrialiserede verden bliver gradvist ældre. Særligt i byerne er udviklingen markant. I bogen "Age-Inclusive Public Space" undersøger redaktørerne Dominique Hauderowicz og Kristian Ly Serena, i dialog med internationale arkitekter og forskere, hvordan man skaber offentlige rum til alle faser af livet.



Projekt START

Dyrendahl

Dyrendahl ApS
Larsbjørnsstræde 5, 3.
1454 København K

pia@dyrendahl.dk
+45 41 40 12 22

www.dyrendahl.dk
www.instagram.com/piadyrendahl/
www.linkedin.com/company/dyrendahl



Pia Dyrendahl Staven

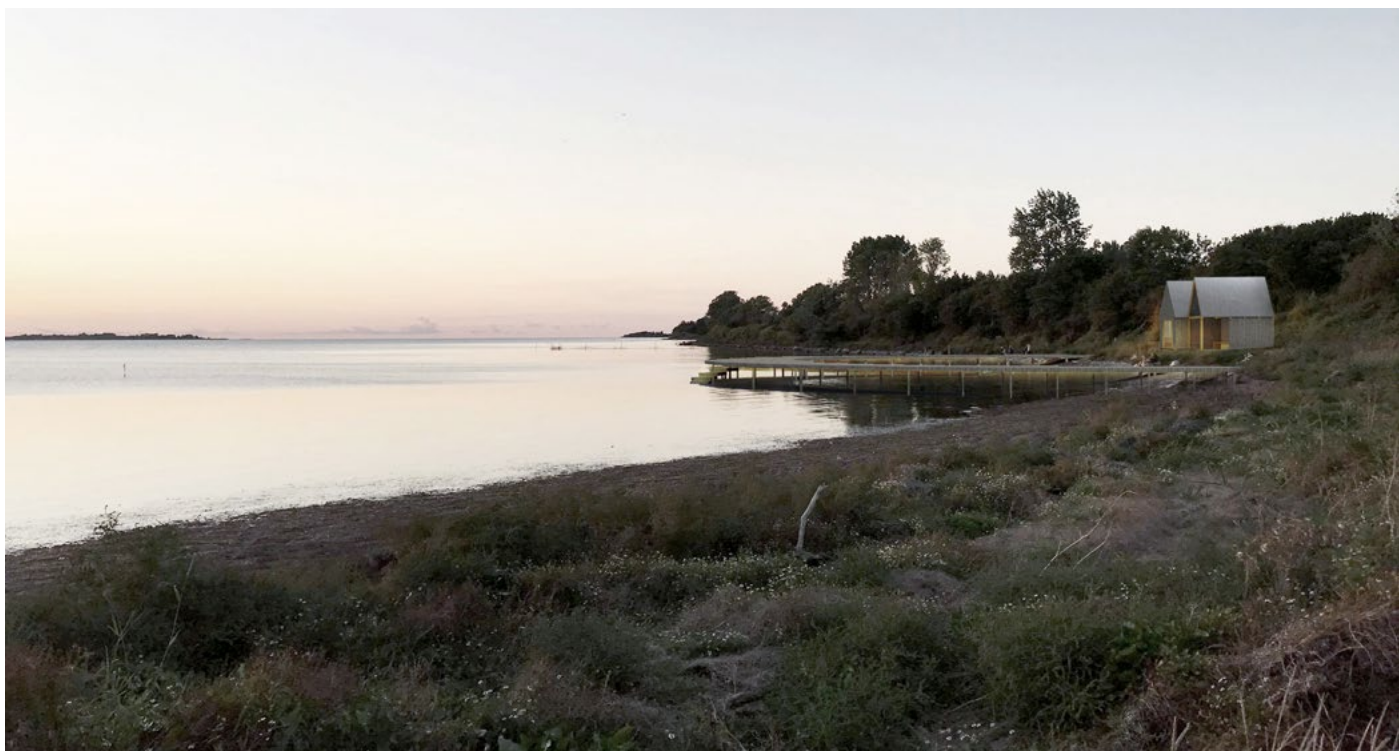
Vi er optagede af hvordan man arbejder med den eksisterende bygningsmasse, og hvordan man bygger om og til, med respekt for kulturarven.

Vi tager altid udgangspunkt i konteksten, og ved at lytte, analysere og værdisætte bliver vi klogere på hvilke muligheder der findes, hvad enten det er et landskab, et bygget miljø eller en eksisterende bygning, vi skal arbejde med. Samtidig skal der skabes relevans, med tekniske og æstetiske løsninger af høj kvalitet, for at bringe projektet ind i en nutidig sammenhæng. Arkitektur opleves med hele vores krop, hvilket kræver en særlig følsomhed i udformningen med fokus på de sansebårne kvaliteter. Vi prioriterer detaljen, og det er konstruktionen, mødet mellem elementerne og samlingen der skaber den moderne ornamentik.

At fokusere på den eksisterende bygningsmasse giver mening i et bæredygtigt perspektiv, og ved at sikre en robusthed ovenfor ændret brug og program er vi med til at fremtidssikre de projekter vi tegner.

Vi lægger vægt på en tæt dialog og samarbejde med bygherre, hele vejen fra ide til færdig projekt. Vi er del af et tegnestuefællesskab, og har god erfaring med at indgå i samarbejder ved større projekter.

Tegnestuen er grundlagt af Pia Dyrendahl Staven i 2022. Pia er uddannet fra Kulturarv, Transformation og Restaurering (KTR) ved Kunstakademiets Arkitektskole i 2013, og har været med til at vinde og tegne bl.a. Frihavnstårnet for Praxis og Kampsportens Hus for entasis. Pia underviser på kandidatprogrammet KTR på Det Kongelige Akademi.





Ro Naturcamp, Fejø (Modsatte side)

Godt gemt i naturen og helt tæt på vandet, skal der ligge en ny badebro og sauna, der skal give turister og lokale muligheden for at nyde havet og udsigten på forskellige måder gennem hele året. Saunaen mimer den klassiske typologi vi kender fra andre havne og strande, her opført som to træhuse side mod side, der indrammer udsigten når man ankommer fra land.

Transformation af villa

Familien ønske var lys, lys og lys! Der er arbejdet med at beholde eksisterende vinduesformater, og at tilføje to nye i hhv. køkken og stue. Vinduerne er generøse i format og materialitet, og skaber med sin egetræsforing en smuk indramning af udsigten mod haven.

Enfamiliehus

Grundens fantastiske udsigt mod syd har været hele udgangspunktet for typologien og placeringen af huset. Huset består af fire længer på stribe, der med sine forskudninger skaber naturligt opdeltte zoner både ude og inde.



Projekt START

Fors Arkitekter

Vesterbrogade 115
1620 København

sofia@forsarkitekter.com
+45 31 48 59 00

www.forsarkitekter.com
www.instagram.com/fors_arkitekter



Sofia Fors

Maatullin Skole

Visionen for Maatullin Skole er en urban skovskole inspireret af sin placering i et parkområde i Helsinki. Skolens funktioner fordeles i en samling træbygninger, der omgiver gårdhaven Skovlysning. Opdelingen af programmet sætter rammerne for et skolemiljø i menneskelig skala med naturen som omdrejningspunkt. 1. præmie i åben konkurrence. Byggeriet er under opførelse og skal stå færdigt i 2024.



Fors Arkitekter er en prisvindende ung tegnestue, der arbejder integreret med arkitektur og landskab på tværs af skala. Vi er drevet af ønsket om at skabe stedsspecifik arkitektur, der har en positiv indvirkning på mennesker og miljøet.

Gennem en åben dialog, tværfagligt samarbejde og en undersøgende designproces arbejder vi i alle skalaer for at skabe mere synergi og samhørighed. Vi søger altid at styrke relationen mellem mennesker, arkitektur og landskab i vores projekter gennem brug af bæredygtige materialer, konstruktioner og rumsligheder som er i stand til at tilpasse sig brugerne, årstiderne og livet. Med vores arkitektur vil vi opmuntre til en øget forståelse, forbundethed og engagement for vores omgivelser og hinanden.

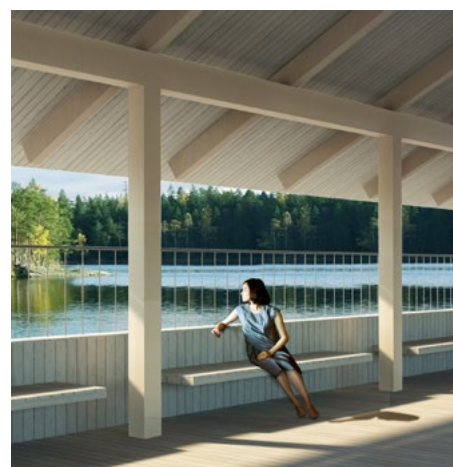
Tegnestuen har stor erfaring med at lede og udvikle komplekse bygnings- og landskabsprojekter i forskellige skalaer i Norden. Vores projekter spænder fra midlertidige pavilloner til store skolebyggerier. I øjeblikket leder og projekterer vi en 10.000 m² stor skole i Helsinki i tæt samarbejde med Helsinki kommune og lokale samarbejdspartnere. Uanset projektets skala og karakter, er vores ambition at skabe de bedste og mest fleksible rammer for fællesskab, aktivitet og kreativitet.

Vi tilbyder arkitektrådgivning inden for bygning, byrum, landskab og byplanlægning.

Sceneri

Med udgangspunkt i Gl. Holtegaards historiske arv og i samspil med barokhaven er Sceneri udformet som en trappe, hvor haven kan opleves fra oven. Sceneri er en genfortolkning af baroktrappen som gennem sin indbydende rumlighed maksimerer interaktionen med brugerne og omgivelserne. 1. præmie i åben konkurrence. Opført 2017. Modtager af Rudersdal Arkitekturpris 2017.

Nederst: Cafépavillon Brunnsparken, Tiny Church, Gangbro Tyresta Nationalpark.



Projekt START

Gründl Haahr

Carl Jacobsens Vej 16, opg. 6,
2500 Valby
c/o LYTT Architecture

stefan@grundlhaahr.dk, +45 23 41 73 75
magnus@grundlhaahr.dk, +45 28 71 35 80

www.grundlhaahr.dk
www.linkedin.com/company/grundl-haahr-arkitekter



Stefan J. Gründl og Magnus Haahr Nielsen

A Blue Entrance, Karlskrona, Sverige. Strategisk-fysisk udviklingsplan



Gründl Haahr har en helhedsorienteret og kontekstuel tilgang til faget, hvor arkitektur og byplaner skabes i mødet mellem landskabet, byens store skala og i samspillet med den nære sanselige oplevelse. Gründl Haahr skaber stedsspecifik arkitektur, der tager afsæt i stedets historiske lag og eksisterende kvaliteter for at fremkalde stedbundne fortællinger og skabe klare planmæssige greb.

Tegnestuens to indehavere Stefan og Magnus har erfaring fra ansættelser hos henholdsvis en større dansk tegnestue og som byplanlægger og projektleder i kommunalt regi. Disse forskellige baggrunde giver Gründl Haahr en særlig evne til at arbejde sammenhængende mellem det strategiske, procesledelse og det nære sanselige i det fysiske rum. Tegnestuen løser en bred række af opgaver indenfor by- og landskabsudvikling og har en dialogbaseret tilgang til at løse opgaverne, hvor de indkredser det enkelte steds potentiale, som afsæt for at skabe varig forandring.

Gründl Haahr er i 2020 tildelt Statens Kunstfonds legat: Den Unge Kunstneriske Elite.



Klosterhaverne, Sorte Brødre Pladse, Roskilde

De nye Klosterhaver fletter sig ind i et historisk miljø, ved Roskilde Kloster, hvor det danner overgang mellem Algades tætte husrække og villaerne ved Dronning Margrethe Vej. Husene danner gårdrum, der formes som fortættede klosterhaver med artsrig beplantning og en arkitektur der nytolker købstadens historiske motiver.

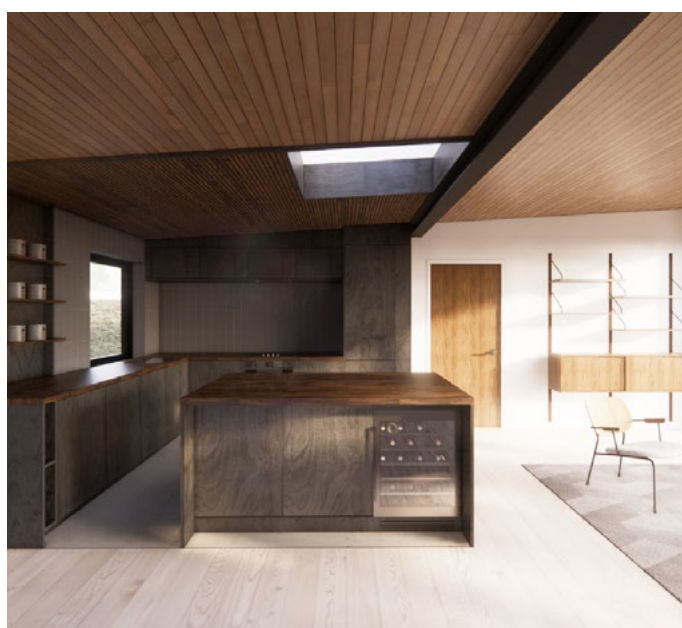
Bolig i Sengeløse

Ombygningen tager afsæt i en række af husets særlige træk med forskellige niveauer, særlige konstruktioner og en hems. Der er valgt materialer der bevarer deres skønhed over tid, og efter ønsket om et lavt klimaaftryk, minimal vedligeholdelse og lange levetider.



Bolig i Værløse

Gennemgribende fornyelse af en 60'er villa med bl.a. nyt køkkenrum. Gennem enkle virkemidler har vi forbedret samspillet mellem boligens rum, trukket lyset ind og arbejdet med de stofflige møder mellem nyt og gammelt.



Projekt START

Hahn Lavsén

Vesterhavsvej 3, 7770 Vestervig, Agger

+45 61337375

caroline@hahnlavsén.dk
ebbe@hahnlavsén.dk

www.hahnlavsén.dk
www.instagram.com/hahnlavsén



Caroline Hahn og Ebbe Lavsén

Dovergaard - Kunsthal og refugium. Foto: Jacob Friis Holm Nielsen



Hahn Lavsens arbejde er startet i 2019 af arkitekterne Caroline Hahn (f 1987) og Ebbe Lavsens (f 1986). Vi har begge flere års erfaring med transformations- og restaureringsprojekter.

Vi ser på bygningskulturarven i et bredere perspektiv som ikke bare indebærer slotte, kirker og herregårde, men også jævne, ofte oversete bygninger samt nybyggeri. Vi ser potentialet i de mange funktionstømte bygninger, og finder det indgreb som kan genoplive dem.

Vi bruger vores viden om traditionelle materialer og byggeskik som svar på de udfordringer nutidens byggeri står over for. Vi arbejder for et mere ærligt byggeri som balancerer æstetik, bæredygtighed, og bærer mening, tradition og historie, frem for fremmedgørelse.

Vi ønsker at aflive den sejlivede myte om, at det altid er billigere at bygge nyt, frem for at renovere. Derfor tror vi på, at det mindst mulige indgreb oftest er det bedste, det billigste og i øvrigt også det grønne.

Vores projekteksempler illustrerer bredden på vores arbejde, fra tillæg i form af nybyggeri, nænsom restaurering og tilbageføring, til det enkelte greb, blot at finde en ny funktion og bruge stedet helt som det er.

Agger. Bolig og tegnestue.

Ny funktion til nedlagt landbrug. Magasin for overskydende byggematerialer hentet fra nedrivning.

Købmandsbutik fra 1907. Rådgivning til restaurering og ombygning.



Projekt START

Jesper Kusk Arkitekter

Fæstningens Materialgård,
Frederiksholms Kanal 30, A7,
1220 København K

jesper@jesperkusk.dk
+45 27 21 21 19

www.jesperkusk.dk



Jesper Kusk

Strandvejen 35



Vi har fokus på æstetik og bæredygtighed i et fremtidsperspektiv. Vi ønsker at bringe byggeriet i en ny ansvarlig og bæredygtig retning.

Med Jesper Kusk Arkitekter ønsker vi at skabe en tegnestue, hvor der både er plads til poesi og klimabevidsthed. Det er for os vigtigt, at vi fastholder blikket på kunsthåndværket og bygger sunde, funktionelle, smukke og langtidsholdbare bygninger. Bygninger der skaber livskvalitet for den enkelte, forener og samler samt rækker ud og beriger det omgivende samfund.

Tegnestuen er ledet af arkitekt Jesper Kusk, som er en erfaren arkitekt med over 18 års erfaring. Jesper har arbejdet på en lang række projekter, hvor bæredygtighed har været hoved fokus og har herigennem oparbejdet bredt kendskab til energi optimeret byggeri, og har flere prisbelønnede projekter på CV'et.

Som tegnestue har vi kendskab til meget varierende programmer og kompleksiteter, vi arbejder med både nybyg og transformationsopgaver. Vi har forståelse for og indsigt i arbejdet med den indledende analyse, programmering og skitsering, og kender til bygherrerens meget forskellige krav, ønsker og drømme. Vi har opbygget stor erfaring inden for byggeriets udførelse og har således indgående kendskab til processen, fra ideudvikling til byggeriets tilblivelse, gennem en løsningsorienteret tilgang. Erfaringer der har givet de nødvendige kundskaber til de funktionelle, tekniske og økonomiske projektvilkår, som indgår i alle projekter. Vi har forståelse for at det er gennem dialogen og samarbejdet, vi former og arbejder med arkitekturen og dens kontekst. Det er gennem dialogen og samarbejdet at vi kan bringe byggeriet i en ny ansvarlig og bæredygtig retning.

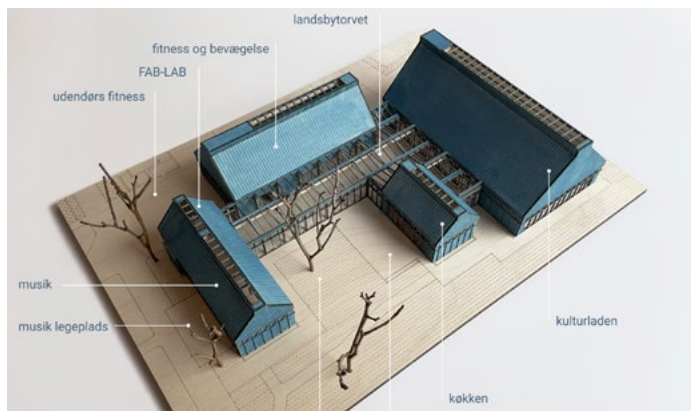


Strandvejen 35

Ved Følle Strand har vi tegnet et sommerhus på kun 46 m² og med plads til hele 7 sovepladser. Projektet der er opført i dansk egetræ, tager afsæt i de historiske og karakteristiske fiskerhuse og er således tegnet som tre små huse med saddeltag der forskyder sig i forhold til hinanden. Herved opstår der små niches og kroge omkring de tre små nedskalerede moderne "fiskerhuse".

TisvildeHuset - Transformations- og visionsprojekt for ildsjæle i Tisvilde

Med TisvildeHuset er det visionen at skabe et aktivt mødested på tværs af kultur, idræt og sociale aktiviteter, hvor børn, unge, voksne og ældre kan mødes på og omkring byens nye "landsbytorv".



Projekt START

Jespersen Nødtvedt

contact@jespersennoedtvedt.com
+45 29 89 87 82

www.jespersennoedtvedt.com
www.instagram.com/jespersen_noedtvedt



Emil Jespersen og Marte Nødtvedt Skjæggestad



Hus i fiskerihavnen, 2021

Konstruktionen er en nyfortolkning af et traditionelt dansk bindingsværkshus, og udforsker ideen om et konstruktivt rammesystem uafhængigt af klimaskærmen. Facaden monteres udenpå de konstruktive rammer og muliggør at facaderne kan ændres eller udskiftes i fremtiden.

Jespersen Nødtvedt er en ung tegnestue med fokus på håndværk og bæredygtighed, som sammen udgør de kunstneriske grundsten i vores praksis. Vi ønsker, med en kritisk tilgang til bæredygtighedstrends, at se på vores fælles materialebank med et nyt blik, så bygningskunst og bæredygtige materialer bliver én og samme ting.

Vores kreative proces tager udgangspunkt i materialer og konstruktioner, i et forsøg på at transcendere traditionelle ideer om form og stil. Arkitekturen udfolder sig ud fra en grundidé om, hvordan den er konstrueret og sat sammen, på håndværket og produktions-teknikkernes præmisser, og væver sig ind som et nyt historisk lag, der reflekterer vores egen tid.

I vores arbejde prioriterer vi at være en del af alle faser af et projekt – fra første skitse til tilstedeværelse på byggepladsen i et tæt samarbejde med ingeniører og håndværkere. Parallelt med dette spor af byggede projekter, arbejder tegnestuen med et spor af kunstneriske og tekniske undersøgelser af materialer og konstruktioner, og de to spor informerer hinanden i et samlet og flersidigt kunstnerisk perspektiv. Eksperimenterne udforsker og forsøger at skubbe grænserne for hvad der er muligt inden for materialer, håndværk og bæredygtighed. Dette indebærer at eksperimentere med arkitektur, som tidligere var vanskelig at forestille sig eller associeret med negative konnotationer, i jagten på nye æstetiske udtryk. Disse eksperimenter gennemføres gennem praksisbaserede 1:1 processer, hvor vi først tilegner os dybdegående håndværksmæssig viden. Vi tror grundlæggende på at det er bedst først at lære håndværket selv, før vi begynder at videreudvikle det.

Tegnestuen er i 2023 og 2024 udvalgt til Statens Kunstfonds karriereløb Den Unge Kunstneriske Elite for at etablere tegnestuen som en betydningsfuld og nyskabende i Norden.



Kolonihavehus, 2022

Kolonihavehuset repræsenterer et modulært byggesystem, hvor der kan fyldes ud i 'tavlerne' mellem trækonstruktionen i lighed med traditionel dansk bindingsværk. Trækonstruktionen er repetitiv og indimellem folder væggene sig og skaber nicher, læ og udkig i varierede rumlige forløb.

Transformation af firlænget gård, 2021

Gårdens hovedhus bevares i store træ, og forlænges med en tilbygning i træ og glas, som indeholder det nye køkken med udsigt over markerne. De nye kvistene trækker tråde til indlastningsluger og -porte på traditionelle gårde, men er nutidige i materialitet og detaljering. Konstruktionen udføres i en synlig trækonstruktion hvorpå præfabrikerede tagkassetter monteres.

Elementbyggeri i træ, 2023

De præproducerede facadeelementer kan monteres på den bærende rammekonstruktion efter de indre rums behov for lys og udkig, og projektet følger derved vores interesse i japansk arkitekturs mange variationsmuligheder inden for et simpelt byggesystem. Konstruktionen er dimensioneret efter tilgængelige størrelser af 3-lagsplader, og alle samlinger mellem elementer foregår på bagsiden af rammekonstruktionen, så der opnås et præcist byggeri med store tolerancer. Samlingsmetoden er inspireret af måden som billige stålhaller samles på, men er overført til et mere taktilt byggeri i træ.



Projekt START

Johansen Skovsted Arkitekter

Nyvej 16C
1851 Frederiksberg C

ss@johansenskovsted.dk, +45 26 40 26 65
sj@johansenskovsted.dk, +45 61 71 20 94

www.johansenskovsted.dk
www.instagram.com/johansenskovsted/



Sebastian Skovsted og Søren Johansen



Nørrehus, transformation af fællesgård på Nørrebro i København
Gårdarealet er transformeret fra rent funktionelt til grønt, rekreativt rum for boligforeningens beboere. Projektet er udelukkende finansieret af overskuddet på boligforeningens vedligeholdelseskonto, og det var derfor essentielt at holde omkostningerne nede. Transformationen er derfor skabt på baggrund af genanvendelse af gårdarealets eksisterende materialer, der indgår både i belægning og bygning.



Bakkedraget, genfortolkning af historisk sommerhus og skur
Det nye sommerhus og skur er en genfortolkning af to eksisterende bygninger, der ikke stod til at rede. Huset er opført i naturlige og regenerative materialer, som en simpel træreglekonstruktion isoleret med træfiberplader og papiruld. Det nye interiør fortolker de akkumulerede minder indlejret i den oprindelige bygning, gennem farve og materialeskifte i gulve og mellem malede og umalede træbeklædninger på de indvendige vægoverflader.

Johansen Skovsted Arkitekter er en yngre prisvindende tegnestue. Vi leverer konkret, omkostningsbevidst, lokalt forankret arkitektur, der skaber social sammenhængskraft og går i dialog med omgivelserne. Projekter bliver til i tæt samarbejde med bygherre, brugere, interessenter og myndigheder, for at skabe de bedste betingelser for alle. Stedet fremkaldes med respekt for det omgivende, uanset om der er tale om transformation eller nybyggeri.

Som tegnestue er vi optaget af ressourcebevidsthed - både i materialemæssig og økonomisk forstand. Det er et arbejde med fokus på at bevare eksisterende bygningsmasse og cirkularitet i genanvendelse og genanvendelighed, i valg og brug af de konventionelle, biogene og regenerative materialer. Vi bearbejder og optimerer konstruktion og materialeholdning, i samarbejde med lokale, fagpersoner og specialister fra byggebranchen, så de klimamæssige, økonomiske og vedligeholdelsesmæssige omkostninger holdes nede. Det er en arbejds metode, hvor vi skærer ind til benet og fjerner overflødige lag, hvilket giver projekterne deres arkitektoniske udtryk.

Tegnestuen arbejder kompetent med kulturarv og transformation i komplekse interessent- og myndighedsforhold, samt under fysiske forhold, der stiller særlige krav til bygningens eller landskabets udformning. Vi ser værdi i bygningskulturarven, men også i mere upåagtede strukturer, der for os indeholder potentialer, som en særligt formbar ressource af allerede eksisterende historier, rum og materialer. Vi fejrer det forhåndenværende, det velkendte og det industrielle, som med arkitektonisk omsorg, proportionering og rumlige virkemidler omdannes til tidssvarende, originale og karakterfulde projekter.

Tegnestuen er grundlagt i 2014 af Søren Johansen (f. 1981) og Sebastian Skovsted (f. 1982). Der begge har 15 års solid erfaring med projektudvikling og eksekvering af projekter, fra første skitse til færdigt byggeri.



Tipperne fuglereservat - tårn og nye besøgsfaciliteter på Tipperne

Projektet er en del af nye besøgsfaciliteter til fugletællere i Tipperne fuglereservat. Tårnet er en inviterende og åben struktur, der eksisterer i symbiose med de flade vådområder, der omgiver tårnet. Alle bygningselementer spiller en rolle i den overordnede struktur, der udgør en fælles helhed, hvor rum og konstruktion, detaljer og bygning, er en og samme. Tårnet er 'designed for disassembly' i stablede segmenter, hvilket gør monteringen simpel, skalérbar og let at demontere igen.



Skjern å pumpestationer, transformation til besøgsfaciliteter

Projektet er skabt på baggrund af inddragelse fra både brugere, lokale ildsjæle og kommunen. Pumpestationerne har i ombygningen fået udstillingsområder, udsigtspunkter og rum til arrangementer m.m. Tilbygningerne er udført som simple trækonstruktioner, der både går i dialog med de originale bygninger, den omkringliggende natur, og samtidig minimerer de økonomiske og ressourcemæssige omkostninger.

Projekt START

Jonathan Houser

Gl. Køge Landevej 115 (Gården)
2500 Valby

jonathan.houser@gmail.com
+45 30 28 29 41

www.jonathanhouser.dk



Natsværmerhuset

Menageri – et hus til dyr. Åben konkurrence, 1. Præmie, Gl. Holtegaard.
Ingeniør: Henrik Almegaard. Natsværmerhuset er et hus for natsommerfugle og er metaforisk baseret på deres forvandling. Huset er både en lukket beholder, der i løbet af dagen beskytter sværmerne i mørket, og en åben fælde, der drager dem mod lyset om natten. Realiseret.



Jonathan Houser ApS er en værkstedsbaseret tegnestue grundlagt i 2016 og funderet i en kunstnerisk og poetisk tilgang til arkitektur og landskab med rødder i forskning og undervisning på Det Kongelige Akademi, hvor Houser sideløbende med sin praksis fungerer som studieadjunkt på Institut for Bygningskunst og Kultur. Fællesnævneren, hvad angår praksis, forskning og undervisning er centreret omkring en radikal æstetisk bæredygtighed, der i tegnestuens optik skal gå hånd i hånd med den mere tekniske bæredygtighed. Transformationsprojekter samt genanvendelse af byggematerialer i forbindelse med landskabs- og byrumsprojekter har været tegnestuens fokus de seneste år. Desuden er tegnestuen initiativtager til forskellige fondsstøttede udstillings- og formidlingsprojekter, som er under udvikling.

På tegnestuen arbejder vi med æstetisk bæredygtighed i forskellige spor. Dels gennem en forankring i forskningsmiljøet på Det Kongelige Akademi, hvor Houser bl.a. undersøger potentialer for genanvendelse af byggematerialer fra en teoretisk, spekulativ og kunstnerisk vinkel. Dels i tegnestuens konkrete projektforslag. Målet er at forene det poetiske, det konceptuelle og det praktiske i stærke helhedsgreb, hvor kunst, arkitektur og landskab mødes og skaber overraskende krydsbefrugtninger tilpasset specifikke steder - eksempelvis i form af fremtidens stormflodssikring af Vejle, som tegnestuen modtog 2. præmie for i åben konkurrence.

Mens Vi Venter på Vandet

Kanten, Åben konkurrence, 2. præmie, Vejle, 2020. Samarbejde med landskabsarkitekt Jonas Johansen. Konkurrenceprojektet "Mens Vi Venter på Vandet" er dels et konkret forslag til stormflodssikring af Vejle, men samtidig et bud på en mere generel metodisk- og idémæssig tilgang til udvikling af de danske kyster. Status: Under udvikling

Den Uendelige By

Arkitektforeningens prisopgave, Udsyn (om absolut bæredygtighed), Hædrende omtale, 2021. Projektet sigter mod en vision for fremtidens by, der kan forløse det poetiske og arkitektoniske potentiale i den absolutte bæredygtighed gennem en ny type arkitekturskabt og omskabt af genbrugsmaterialer i en uendelig cirkulær proces. Status: Afsluttet



Projekt START

Lynge Lynge Arkitekter

Oremandsgaard Alle 2B
4720 Præstø

dl@lyngelynge.dk, +45 22 26 38 15
ml@lyngelynge.dk, +45 60 83 27 02

www.lyngelynge.dk

[instagram.com/michaellynge/](https://www.instagram.com/michaellynge/)



Michael Lynge og Desislava Lynge

Sommerhus i Asserbo



Lyng Lyng Arkitekter er en dansk tegnestue, som består af stifter Michael Lyng og Desislava Lyng. Tegnestuen beskæftiger sig med et bredt arbejdsområde inden for faget, herunder privateboliger, transformationer, interiør og bebyggelsesplaner. Sideløbende med vores praksis har vi et forskningsprojekt på Det Kongelige Akademi, hvor vi arbejder med eksperimentelle undersøgelser, der genfortolker historisk arkitektur igennem nutidige og bæredygtige materialer. Det har skærpet en grundlægende interesse for at skabe en aflæsbar og ærligt arkitektur, som peger fremad.

Vores kerne kompetence er boligen. Boligen kræver en særlig nærhed og et tæt samarbejde med bygherren. Denne nærhed er en tilgang vi tager med ind i alle projekter. Vi er særlige opmærksomme på den kontekst vi bygger os ind i eller ombygger. Vi er interesseret i at skabe nye fortællinger, som tager afsæt i det, som allerede findes på en nænsom og nutidig måde. Vi er opmærksomme på, at krav til arkitekturen og det tilhørende liv ændrer sig i takt med vores samfund, ændrer sig. Det stiller krav til os arkitekter om at forstå kompleksiteten omkring det, som fandtes og det som kommer.

Vores tegnestue er baseret på tætte og inkluderende samarbejder. Vi har et tæt samarbejde med Mette Lange Architects, fordi vi mener, at der skabes stærkere projekter igennem delt ejerskab, passion og erfaring.



Sommerhuset i Asserbo er placeret på en smuk bevokset grund med store træer, som er det særlige for stedet. Bygningen består af et hovedhus og et annek, som folder sig omkring et gårdrum og er bundet sammen af taget. Taget falder ind mod gårdrummet, hvilket skaber et intimt gårdrum, hvor sollys ledes ind. Indvendigt skaber det ensidigt hældende tag karakterfulde rumligheder, hvor der er arbejdet med en fast aptering igennem hele huset. Apteringen skaber et karakterfyldt og varmt interiør, samtidigt med, at der gives mulighed for opbevaring og intimitet. Husets sortmalet træfacade står i kontrast til det varme interiør.

Længehuset på Sydsjælland er placeret i en lille landsby med en særlig karakter og historie. Her er der arbejdet med at tegne et hus, som læner sig op ad motiver fra landsbyen, men samtidig vedkender sig den tid vi bygger i. Projektet kan ses som en nyfortolkning af længehuset. Huset består i sin enkelthed af én længe, hvor 2/3 dele af huset går til kip. De forskellige rumhøjder skaber en varieret rumlig oplevelse i hele huset. Huset åbner sig op mod naturen med større vinduers partier. Bevægelsen igennem huset sker langs facaden og dermed skabes en tæt relation til ude. Der er gennemgik i huset på tværs og på langs, for at skabe overblik, gennemsyn og klarhed.



Projekt START

MAST

Ved Slusen 34
2300 Copenhagen

magnus@mast.dk, +45 61 69 44 49
marshall@mast.dk

www.mast.dk



Marshall Blecher og Magnus Maarbjerg

Copenhagen Islands, prototype KBH-Ø1



Maritime Architecture Studio er en ung og fremsynet tegnestue, specialiseret i arkitektur på om omkring vandet. Vi har en klar mission om, at bruge arkitekturen til at forbedre forholdet mellem byen og vandet og arbejder med bæredygtig og oplevelsesrig havneudvikling på tværs af alle skalaer, fra det lokale maritime fælleshus til den kystsikrende havnepromenade.

Vi ønsker at forbedre adgangen og skabe nye samlingssteder, der bringer de lokale og besøgende tættere på vandet og tilbyder en ny måde at opleve mødet mellem natur og by.

Vi bruger arkitekturen som et talerør for stedets særlige fortællinger og udnytter dets kvaliteter og særegenhed til at skabe rumlige oplevelser og destinationsudvikling, der bringer nyt liv og aktivitet til området. Vi er selv passionerede brugere af vandet, både som arbejds- og legeplads, og har med vores kombinerede tegnestue og værksted i Slusens Bådeværft i Københavns sydhavn en unik indsigt i de tekniske forhold og sociale dynamikker som skaber et godt havnemiljø.

Land on Water, Green Gateway i London, Parkipelago og Dypezonen



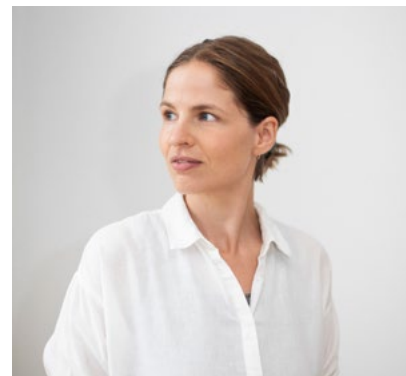
Projekt START

MiMa Studio

Kompagnistræde 6, 2.
1208 København K

hs@mimastudio.com, +45 61 68 60 43

www.mimastudio.com
instagram.com/mima_studio_dk



Hedvig Skjerdingsstad



MiMa Studio tror på en arkitektur der kombinerer tanke (mind) og materialitet (matter). Vores intention er, at skabe projekter der giver plads til medskabelse, tilknytning og nærvær, og som samtidig sætter et fokus på vores fysiske miljø, ressourcebrug og materialitet i en tid, der kalder på omstilling og omsorg – både for hinanden og vores omgivelser.

Hos MiMa Studio skaber vi projekter ud fra en værdibaseret tilgang, hvor nysgerrighed, åbenhed og samarbejde er afgørende. Vi tror på tillid, dialog og tilstedeværelse og arbejder altid tæt med de relevante aktører og brugere i det enkelte projekt.

Vi tror på, at denne kombination lægger op til en poetisk bæredygtighed, der tager højde for det enkelte sted, dets fortællinger og brugere. Kontoret, der er baseret i København, arbejder med projekter i flere forskellige skalaer – fra første konceptuelle skitser til færdigt byggeri. Gennemgående for de forskellige opgaver er vores fokus på proces, og vores tilgang er altid nysgerrig, åben, engageret og lyttende.

MiMa Studio er grundlagt af Hedvig Skjoldingstad. Tegnestuens navn er sammensat af begreberne 'Mind' og 'Matter' og henviser til vores overordnede helhedsorienterede tilgang.



Aer – et åndbart byhus, konkurrenceforslag (modsatte side)

Forslaget tager udgangspunkt i en poetisk aflæsning af elementet luft og undersøger, hvordan en åndbar arkitektur kan understøtte trivsel og biodiversitet i en urban kontekst. Projektets titel refererer både til det græske ord for luft (aer) og til en vision om en arkitektur baseret på omsorg og sameksistens.

Omdannelse af Cph Village studieboliger til almene boliger

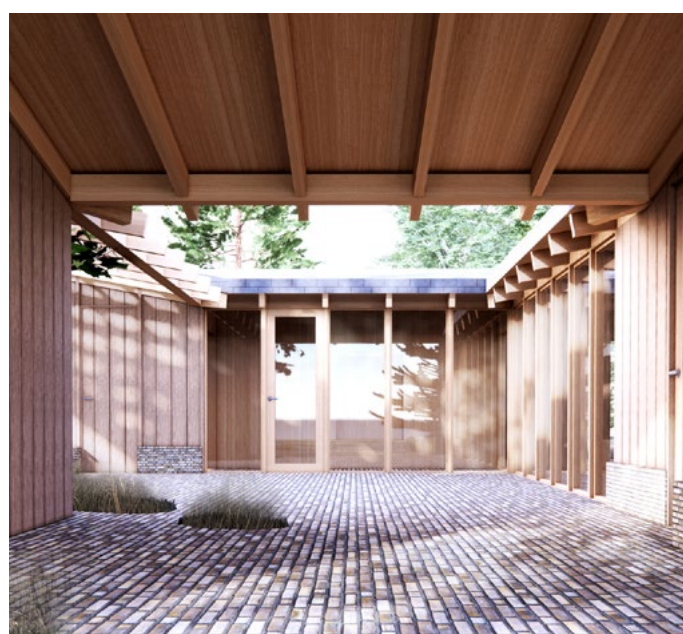
I samarbejde med en almen aktør undersøger vi hvordan eksisterende, midlertidige studieboliger kan transformeres til nye behov og en mere permanent beboelse. Projekterne tager udgangspunkt i en videreføring af Cph Village's kerneværdier i form af cirkulært byggeri, fleksibilitet og fællesskab.

Transformation og udviklingsstrategi til Nyborg Friskole

I tæt dialog med skolens interessenter udvikler vi en langsigtet bygningsstrategi for skolens nuværende rammer, herunder en tidligere kirke og menighedshus, og tegner forslag til nye samlingssteder. Der er særligt fokus på, hvordan skolens værdigrundlag kan afspejles i arkitekturen og på, hvordan de fysiske rammer kan understøtte og tydeliggøre skolens tilgang til fællesskab, trivsel, bevægelse og kreativitet.

Atrium Huset i Agger, Thisted

Med inspiration fra områdets natur fortolkes det lokale landskabs toner og overflader i sommerhusets materialer og udtryk. Bygningen udføres med limtræskonstruktion, træbeklædning og sokkel i lokalt producerede teglsten og udformes med et centralt atrium, der, tilsvarende områdets traditionelle gårde, fungerer som et socialt og funktionelt centrum. I samarbejde med Tegnestuen LOKAL.



Projekt START

NOAA

Gasværksvej 8D, 3. sal
1656 København V

pernille@noaa.dk, +45 51 91 88 30

www.noaa.dk
www.instagram.com/noaa.dk
www.facebook.com/noaa.dk



Ole Smith og Pernille Bisgaard



Uderum – Munkestræde, Svendborg

NOAA har modtaget Svendborgs arkitekturpris og seks hjerter i Politiken for omdannelsen og revitalisering af det historiske Munkestræde. Intentionen var at forankre det nye arkitektoniske indgreb i konteksten, ved at forholde sig til omgivelserne og de omkringliggende materialer. Trappeforløbet er 30 meter langt og består af 28 selvstændige trinflader konstrueret i tegl. Trinene er belagt med kulbrændte teglsten og udført i forskellige mønstre og farver, inspireret af signifikante facadeornamenteringer i Svendborg by. Andre mønstre er udført som moderne fortolkninger af klassiske forbandter.

NOAA blev grundlagt i 2015, da tegnestuens to partnere Pernille Bisgaard og Ole Smith vendte hjem til Danmark efter 12 år med base i London som udøvende arkitekter. De har begge arbejdet med projekter i en international sammenhæng og på flere kontinenter i krydsfeltet mellem arkitektur, kunst og lokal håndværkstradition.

Tegnestuens projekter udvikler sig i en levende dialog med de forskellige interessenter og faggrupper, hvor vi alle lærer og skærper vores faglighed sammen. Vores mål i alle projekter er at give kærlig detaljering og indarbejde sanselige oplevelser i de mindst forventede dele af arkitekturen.

Vores proces starter med talrige samtaler hvor vi kortlægger behov og ønsker, gerne brugerinddragelse, arbejdsmodeller, 1:1 mock-ups, materialetest og farveprøver. Vi har et samfundsansvar og føler os forpligtet til, at forstå og respektere traditionen og historien, for samtidig at kunne bryde med den, viderebearbejde, skabe fornyelse, tilpasse og fokusere på nutidens problemstillinger.

Størstedelen af tegnestuens projekter har fokus på de sanselige oplevelser i detaljen og på hvordan de aktivt kan medvirke til frembringelsen af arkitektonisk udfordrende rum. Rum og Byrum som samtidig kan danne ramme om nye kulturelle og sociale konstellationer og sammenhænge. Arkitekturen må byde på sanselige materialeoplevelser i en afstemt balance med fortiden, nutiden og fremtiden, oplevelser der meget lig de individer vi holder af, har dybde, karakter og et glimt i øjet.

Dyren legeplads i Valby

Mellem boligblokke ligger et helt særligt fritidstilbud, hvor børn og dyr får lov at boltre sig i et bakkelandskab af overskudsjord fra dengang, da blokkene blev opført. Vi har sammen med børn og voksne idéudviklet og fået bygget bålplads, gangbroer, nyt hegn og et indgangsparti, som indbyder til nye former for ophold og leg. Alt sammen af overskudsstrø.

Sociale rum i Høje Gladsaxe

På butikstorvet i Høje Gladsaxe ligger områdets nye Bibliotek+. Vi var involverede i alle aspekter af projektet lige fra analyse af mulige lejemaal, brugerinddragelse og renovering af eksisterende lokaler, til indretning og udførelse af det færdige projekt. Det overordnede formål er at samle beboerne i Høje Gladsaxe området på tværs af kultur, etnicitet og alder gennem nye kulturelle og sociale sammenhænge der indbyder til leg, kreativitet og læseglæde.



Projekt START

Nordland Arkitekter

H. C. Andersens Boulevard 37, 5. th
1553 København V

nordlandarkitekter.dk/
facebook.com/Nordlandarkitekter.dk/
instagram.com/nordlandarkitekter/
linkedin.com/company/nordlandarkitekter/

Simon@nordlandarkitekter.dk, +45 30 22 63 71

Henrik@nordlandarkitekter.dk, +45 29 16 09 73



Henrik Andersen og Simon Reseke

P-hus, med genbrugsstation i stueetagen og tagfarm på taget

Nordland Arkitekter har vundet konkurrencen om et nyt P-hus i Ørestaden for By & Havn. Projektet indeholder parkering til ca. 600 biler, tagfarm og genbrugsstation. Projektet, der skaber et nyt lokalt omdrejningspunkt for mobilitet, genbrug og bynatur, er svøbt i ålegræs som er et biogent facademateriale. Udformningen af det nye parkeringshus kombinerer arkitektoniske motiver fra området og binder bro mellem områdets historie, nutid og fremtid. Området har, før det blev inddæmmet, udgjort Amagers vestlige kystlinje med rig forekomst af ålegræs, hvorfra projektet finder sin inspiration til facadematerialet. Nordland har desuden udviklet forslag til parkeringhuse med bærende konstruktioner i træ.



Nordland Arkitekter er stiftet i 2018. Tegnestuens to stiftere og to ansatte har alle flere års erfaring fra tidligere stillinger i større danske og internationale tegnestuer. Tegnestuen har velafprøvede samarbejder med bl.a. ingeniører og landskabsarkitekter.

Nordland Arkitekter beskæftiger sig primært med byudvikling, mobilitets- og parkeringsløsninger. Filosofien er kogt ned til kernen: Vi ved at vores byer og bygninger står for store klimaudledninger. Derfor må vi som minimum sikre, at vi får mest mulig værdi ud af den bygningsmasse vi allerede har, at vi tænker ressourcebevidst, hvis vi bygger nyt og at ingen arealer i byen blot betragtes som et nødvendigt onde.

Nordland Arkitekter har i den forbindelse fokus på strategisk byplanlægning og arbejder med muligheder for flerbrug, genbrug og generel informationsbåren klog brug af byens arealer. Vi arbejder med byplanlægning på tværs af skala og tegner herunder løsninger til, hvordan udviklingen af byens nødvendige infrastruktur kan skabe en positiv fortælling, der gør op med utrygge og uvenlige bygninger og byrum i gadebilledet. Fokus er rettet mod historiefortællende koncepter samt bæredygtig gentænkning og flerbrug af byens arealer. Trafikløsninger som eksempelvis P-huse, busterminaler mv. ses som mulige katalysatorer for byliv, der kan skabe rammer for nye fællesskaber, bynatur og aktiviteter.

Vi er praktikere mere end teoretikere, hvilket afspejles i en konkret og utrættelig skitsering, hvor opgaver anskues fra mange vinkler og nye idéer får lov at spire. Metoden kalder vi for "arkipunktur". Vi sætter ind med præcise greb, der skaber muligheder ud af udfordringer og arbejder med stedets iboende kvaliteter med henblik på at skabe symbiose, hvor bygning understøtter by og by understøtter bygning. Vi ser det største potentiale i de områder og funktioner, der på papiret er mindst attraktive. Vi løser komplekse problemstillinger ved at analysere, systematisere og samle brudstykker og skjulte potentialer til nye helheder.

Vi inspireres af historien, der fortæller om fortiden. Ser muligheder i udfordringer, vi møder i nutiden, og tegner bæredygtige løsninger, der tager vare på fremtiden.



Fra strategiplaner til byrumsdesign

Nordland Arkitekter har bred erfaring med byudvikling på tværs af skala. Eksempelvis har tegnestuen tegnet forslaget til en nytænkende og fossilfri naturby, i Frederikssund, der består af fire boligområder samt strategisk indplacering af forsyningsløsninger i landskabet.

Nordland Arkitekter har desuden erfaringer med by- og infrastrukturprojekter i bl.a. Albertslund Kommune, Aarhus Kommune, Randers Kommune og Københavns Kommune.



Projekt START

OS Arkitekter

Siljanganede 1, 19G
2300 København S

os@osark.dk
+45 31 32 40 77 / +45 61 30 36 16

www.osark.dk
www.instagram.com/os_arkitekter/



Stine Christiansen og Olmo Ahlmann

Et hus til fremtiden / Transformerbart parkeringshus opført i træ.
OS er i gang med realiseringen af et parkeringshus i træ i Ørestad med 1500 m² udadvendte funktioner. Parkeringshuset fremtidssikres konstruktivt og funktionelt til at kunne forandres til bolig, kultur eller erhverv når behovet for parkering ændres.



Os Arkitekter er stiftet i 2021 og drives af Olmo Ahlmann og Stine Christiansen.

Tegnestuen arbejder på tværs af planlægning, bygning og landskabsarkitektur og søger en sanselig, bæredygtig byggeskik, der samtænker landskab og bygning, fra helhed til detalje.

For OS går bæredygtighed og bygbarhed hånd i hånd. Vi søger altid at forene det funktionelle, de planetære hensyn og det sanselige. Vi står for en tværfaglig tilgang, der kobler jordregnskab, klimaforandringer og mikroklima med bebyggelsesprocenter, byggeprogram og byens fællesskaber. Fra en lang erfaring med gennemførte byggerier og byudviklingsprojekter ved vi, hvad der skal til for at holde den grønne tråd hele vejen fra vision til virkelighed.

Det innovative ligger ikke altid i de komplekse løsninger. Vi kan hente viden fra vores bygningsarv, i udhængets konstruktive beskyttelse, det åndbare hus, der ikke kræver maskiner for at trække vejret og byggesystemer, der lader sig reparere, udskifte og transformere.

Olmo er uddannet arkitekt og byggeøkonom. Han har som sagsarkitekt på både store og mindre træbyggerier opnået bred erfaring med præfabrikerede byggesystemer og biobaseret byggeri. Stine er arkitekt og DGNB-konsulent i byområder. Ud over at arbejde som bygningsarkitekt har hun været sagsarkitekt på flere klimatilpasnings- og landskabsprojekter.



Træhus i Tisvilde, biobaseret træbyggeri

Projektet Træhus i Tisvilde har en gennemgribende bæredygtig dagsorden, som kommer til udtryk i materialitet, variationer af lys og en nænsom indpasning på grunden med bevaring af de store eksisterende træer. Huset har åndbare facader, indblæst træuldsisolering, dampbremse fremfor dampspærre og træfiber baseret undertag og vindspærre som medvirker til rart indeklima og kontakt til landskab og himmellys.

En levende bydel. Strategisk plan for Bergen Laksevåg

Bergen Projektet Ny indre Laksevåg er en helhedsplan for omdannelsen af et aktivt værfts og industri område i Bergen til bæredygtig og mangfoldig bydel. Projektet introducerer et nyt byrumshieraki med styrkede forbindelser, varierede byrum og nære fællesskaber som nerve i omdannelsen. En høj grad af bevaring understøtter, sammen med fortætning, en bydel som bygger videre på områdets lange industrihistorie.



Projekt START

Panum & Kappel

Vesterbrogade 124B, 3. tv.
1620 København V

info@panumkappel.dk
+45 20 65 59 91 / +45 26 13 13 36

www.panumkappel.dk
www.linkedin.com/company/panum
www.instagram.com/panumkappel



Kasper Panum og Lin Kappel. Fotograf: Emilie Koefoed

Montagerækkerne er en ny boligbebyggelse, skabt med udgangspunkt i direkte genbrugte elementer og materialer. Projektet har fokus på de indlejrede ressourcer og deres potentialer for at indgå i nye bygningsmæssige sammenhænge.



I Panum & Kappel skaber vi stedsspecifikt byggeri baseret på enkle byggeteknikker, gode naturlige materialer og rumlige kvaliteter. Vi tilbyder arkitekt- og procesrådgivning, både som overordnede projektansvarlige eller som rådgivere på løsningen af udvalgte dele af et projekt.

Vi udvikler, planlægger og udfører byggeri med afsæt i en cirkulær, helhedsorienteret tilgang. Det indebærer en værdisætning af eksisterende bygninger og byggede miljøers potentialer for at blive genanvendt og indgå i nye sammenhænge.

Vi er drevet af at skabe levedygtig arkitektur. Ved at indtænke langsigtet funktionalitet og forandringspotentialer, kan de grundlæggende kvaliteter bestå i generationer, og samtidig tilpasse sig foranderlige behov.

Vi arbejder for at skabe sammenhæng mellem enkle gennemtænkte byggeprincipper, kvalificerede materialevalg og rumlige kvaliteter. Det skaber en stærk arkitektonisk identitet, hvor teknisk realiserbarhed og arkitektonisk kvalitet går hånd i hånd.

Med baggrunde indenfor arkitektur, byggeteknik og håndværk, besidder Panum & Kappel indgående kompetencer indenfor projektudvikling og realisering. Hertil er tegnestuens nøglepersoner certificerede rådgivere i bæredygtigt byggeri samt certificeret rådgiver i brandklasse 2. Tilsammen gør det os i stand til konstruktivt og kompetent at varetage processen fra udvikling af projektet, til eksekvering af det endelige byggeri, i samarbejdet med byggeriets aktører.

Gennem vores projektportefølje har vi opbygget et solidt byggeteknisk erfaringsgrundlag. Det giver os et fagligt fundament til at dokumentere, eksperimentere og udvikle cirkulære løsninger i byggeriet.



Kirkebjerg ungdomsboliger

Kirkebjerg omfatter nyopførelse af 17 ungdomsboliger med tilhørende fællesfunktioner og fælleshus. Boligerne er opført som træelementsbyggeri for at sikre et optimeret materialebrug og en minimeret anlægsproces.

Nærheden Kvarterhus

Kvarterhuset Nærheden danner rammen om fællesskabet for beboere i den nyudviklede bydel Nærheden i Hedehusene. Kvarterhuset er opført i træ med limtræsrammer som den primære konstruktion. Projektet har fokus på anvendelse af gode, sunde materialer og nye teknologier.

Foto: Astrid Maria Rasmussen.



Projekt START

PAX architects

Mondrupsvej 27
8260 Viby J

kontakt@pax.dk
Mads Rudi Lassen +45 22 76 74 77
Mathias Brockdorff +45 40 61 66 74
Thomas Bossel +45 51 33 91 72

www.pax.dk
www.instagram.com/pax_architects/



Mads Rudi Lassen, Mathias Brockdorff og Thomas Bossel

Pax betyder oprindeligt fred, men i kommerciel forstand bruges pax som en betegnelse for et menneske – det er netop mennesket, der er i fokus når vi tegner. At tegne for og til mennesker kræver nærvær og indlevelse, som i høj grad er kvaliteter der kendetegner vores projekter. Vi tror på at den rigtige forståelse af stedet, af funktionen og brugeren skaber succesfulde projekter. I søgen på stedets særlige kvaliteter finder vi svaret til projektets nerve som styrker, sammenbinder og forvandler stedet til rum for fremtiden.

Tegnestuen beskæftiger sig med helhedsplaner, arkitektkonkurrencer og projektudvikling i alle størrelser. Vi arbejder i alle skaler og fælles om alle vores projekter er et højt arkitektonisk ambitionsniveau, hvor materialevalg, ressource- og materialeforbrug er en essentiel del af projektets udvikling.

PAX architects blev grundlagt i 2020 og ejes og drives af de tre partnere Mads Rudi Lassen, Mathias Brockdorff og Thomas Bossel. Alle partnere har en lang historik sammen gennem tidligere fælles ansættelser hos schmidt hammer lassen architects.





Smedens Have (Modsatte side)

Mellem hovedhusene og de mindre tilbygninger er små passager, som leder ind til de hyggelige gårdrum. Særligt gavlmotiverne og de klassiske saddeltage er fremherskende. Det performative landskab danner intime rumligheder og definerer usynlige skel. Her er dyrkningsarealer og frugtlande og træer og buske, som sørger for privat- heds og læ. Vi finder det naturligt at bringe fortidens kvaliteter med ind i et moderne nutidig byggeri.

Skagen Klitgaard

Husets store tag af strå fremstår både i farve og form som en del af landskabet – klitterne, marehalmen og den tætte lyng. Skagens smukke hedelandskab omslutter huset. Små klitter, fyrtræer og marehalmen vokser helt ind til det smalle trædæk der møder husets glaspartier. Materialerne er nøje afstemt med naturens farver, marehalmens gyldne skær, barken på træernes strammer og det mørke krat af lyng og fyr står alt sammen i smuk harmoni med stråtaget, egetræsvinduerne, de grånende træterrasser og den mørke træfacade. Husets samlingsrum er beklædt med Douglasplanker på gulve og vægge, og lofterne med Douglaslister. Det smukke træ skaber en varm og intim atmosfære, der understreges af de smukke egetræsvinduer, som trækker landskabet ind i huset.

Foto: Rasmus Hjortshøj



Økodalen – tilbage til fremtiden

Kildedal Nord skildrer udvikling af en ny grøn bydel tegnet til fremtiden med afsæt i den historiske landsbys kvaliteter. Landskabet og naturens iboende kvaliteter intensiveres og der er udviklet en strategi for områdets beplantning der sikrer at "det grønne" forbliver stedets identitet. Små stier slynger sig rundt om bolig-klyngerne, som ligger smukt placeret i det skrånende landskab. Centralt i bebyggelsen ligger medborgerhuset, "Lanternen", som er et aktivt omdrejningspunkt for hele byen også når de allerførste møder afholdes, når Økodalen tager sine første skridt i udviklingen mod at blive fremtidens bæredygtige landsby.



Projekt START

Peter Kjær Arkitekter

Frederiksholms Kanal 30
1112 København K

mail@peterkjaer.as
+45 28 12 39 63

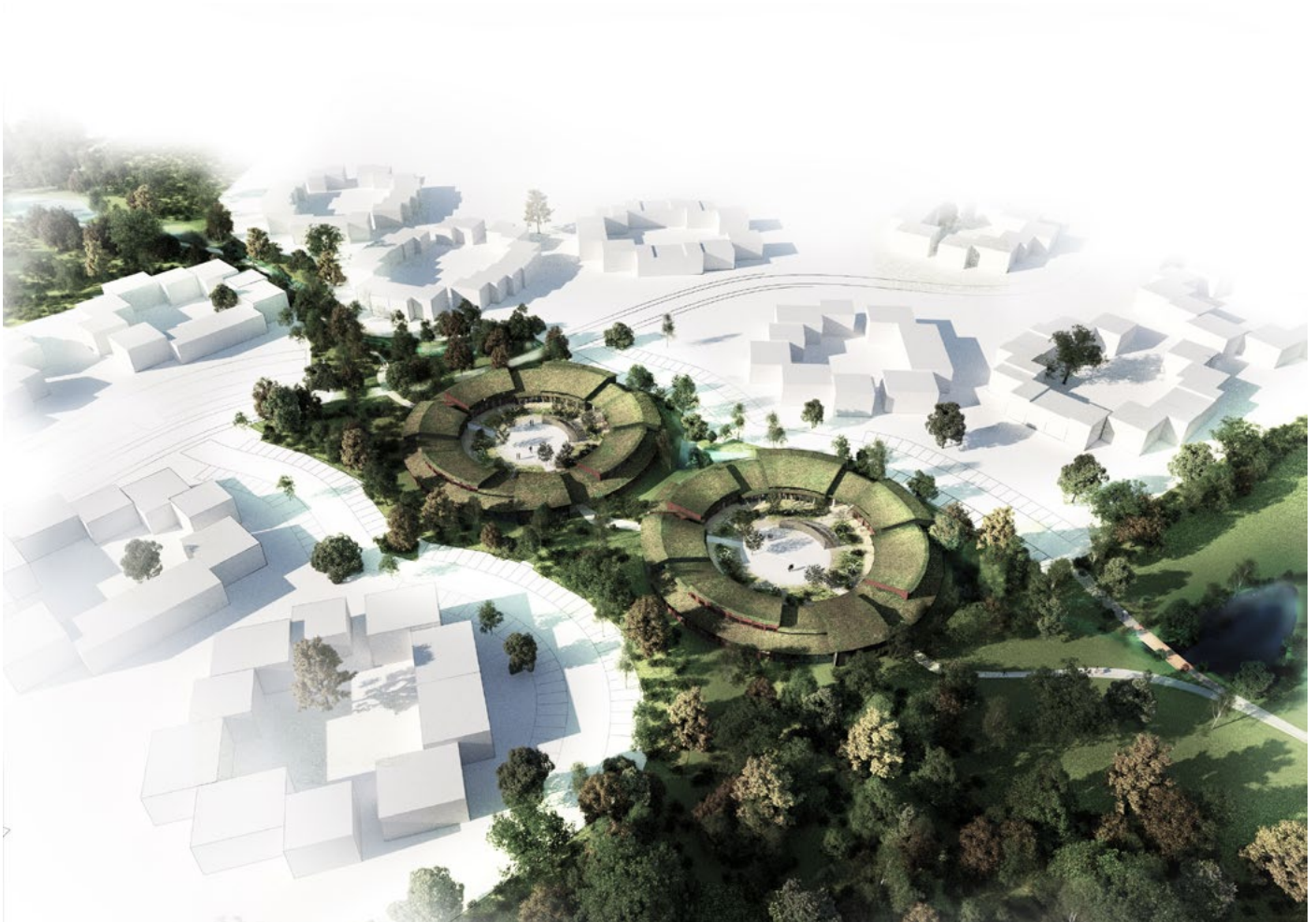
www.peterkjaer.as
www.instagram.com/peter_kjaer_arkitekter
www.facebook.com/peterkjaerarkitekter



Peter Kjær

Almene boliger i Køge Nord Skovby

Vi vandt i foråret 2021 en åben konkurrence om 44 almene boliger i 2 klyngebebyggelser i Køge. Boligerne er udført i træ fra inderst til yderst og Peter Kjær Arkitekter er totalrådgiver på projektet. Opførelsen af boligerne går i gang i 2024.



Peter Kjær Arkitekter er en ung tegnestue med en erfaren arkitekt ved roret. Peter Kjær er uddannet Byggeøkonom og har som sagsarkitekt og projekteringsleder hos Lundgaard & Tranberg gennem 14 år stået for en række præmierede byggerier som boligbebyggelsen Havneholmen i København, pleje- og ældreboligerne Louiselund i Hørsholm og laboratoriebyggeriet Copenhagen Plant Science Centre på Frederiksberg.

Tegnestuen Peter Kjær Arkitekter er grundlagt i 2017 og har som målsætning at bidrage til en mere bæredygtig byggeskik, særligt med fokus på transformation af vores eksisterende bygningsmasse og på en udvikling af byggeteknikken indenfor CO2-lette konstruktioner. Vi har en solid byggeteknisk viden og fokus på at skabe en solid og langtidsholdbar byggeskik, som altovervejende vil være baseret på træ.

Vi har erfaring med at udføre projekter som totalrådgiver og står gerne for projekteringsledelsen. Tegnestuen har løbende "forskningsprojekter", som ikke er projektspecifikke. Eksempelvis forsker vi i, hvordan fremtidens CO2-lette byggeri kan opføres på fundamenter uden beton, da der her ligger et kæmpe potentiale for CO2-reduktion. Vores forskningsprojekter er tværfaglige og involverer i dette tilfælde Aalborg Universitet, Træinformation, flere forskellige ingeniørfirmaer samt entreprenørfirmaer.

Peter Kjær Arkitekter er en del af BLOXHUB, som er et fagligt netværk for bæredygtig byudvikling. Vi er medlem af Træinformation og er ambassadør for Træ.dk. Peter Kjær har modtaget Statens Kunstfonds Arbejdslegat og Nykredits Motivationspris.

Eget hus i Sydhavnen

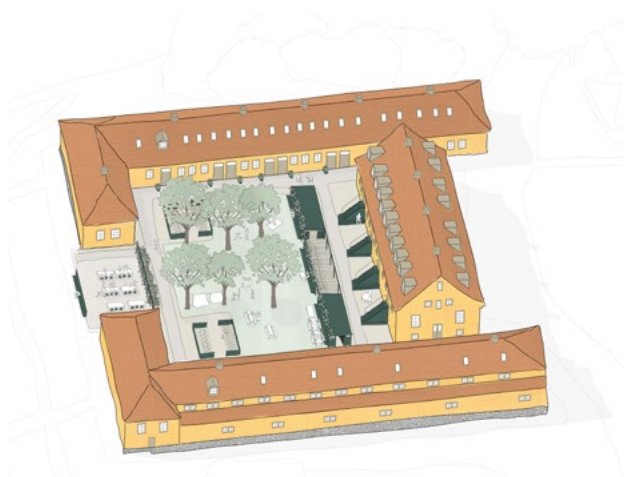
Peter Kjær har over en periode på 11 måneder nedrevet et gammelt hus og selv bygget huset med hjælp fra familie, venner og naboer. Peter Kjær har selv udført alt håndværk undtagen el, vvs, kloak og tagdækning. Modtog Københavns Kommunes Bygningspræmiering.

Sydhavns Genbrugscenter

Vi har for Københavns Kommune stået for indretningen af Sydhavn Genbrugscenters butik for genbrugte byggematerialer. Vi har bl.a. designet et multifunktionelt opbevaringsmøbel af standard reglar monteret på en standard europalpe, som tager hensyn til arbejdsmiljøet for de ansatte, der står for den daglige håndtering af de indleverede materialer.

Bofællesskab i Slottet

Vi har for Roskilde Kommune udarbejdet forslag til en fuldstændig transformation af det gamle psykiatriske hospital til et moderne bofællesskab. Slottet er bygget i 1806 og består af tre eksisterende bygninger, et hovedhus samt to frit liggende sidefløje, der tilsammen danner et veldefineret indre gårdrum. Projektet har fokus på biogene materialer og dermed en minimering af klimaaftrykket.



Projekt START

PLADS

Demokrati Garage
Hal 3A
Rentemestervej 57
2400 København

Kontaktperson: Mette Prag
+45 51 62 62 90
mette@plads.org

www.plads.org
[@plads_org](https://www.instagram.com/plads_org)
www.linkedin.com/company/plads-aps



Mette Prag og Lyng Brøndum Dyrholm

Som optakt til en ny trafik- og byrumsplan i Middelalderbyen, gennemførte Københavns Kommune fem byrumsforsøg i bydelen, sommeren 2021. Midlertidige byrum gjorde det muligt at diskutere fremtidens by, ved at teste mulighederne 1:1, da parkering og biltrafik blev begrænset. Vi faciliterede udvikling, anlæg, debat og samarbejde med aktører, samt indsamlede data til evalueringen.



Mennesker binder byen sammen – og er en del af løsningen.

De store forandringer, vi som samfund står overfor, kan kun lykkes, hvis vi arbejder med byens sociale bæredygtighed. Det stiller krav til dialogen, nedbrydning af barrierer så gensidig forståelse og anerkendelse bygges op.

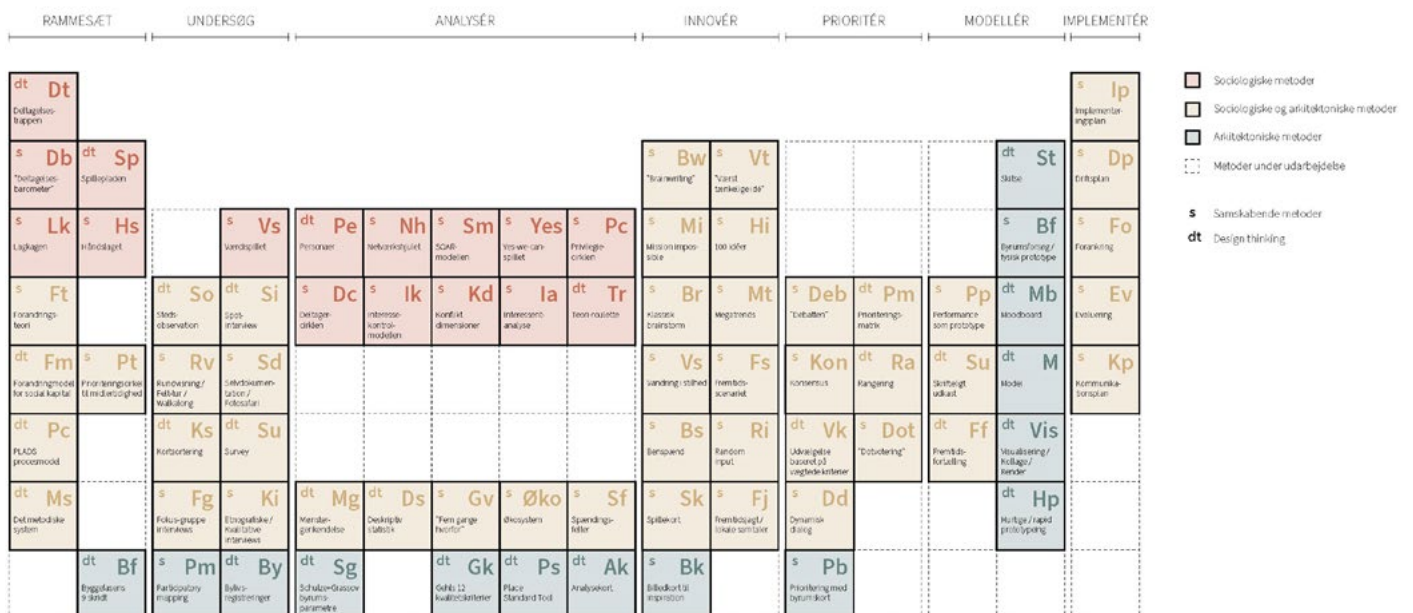
I PLADS brænder vi for at skabe levende, solidariske og sammenhængende bysamfund, hvor mennesker føler sig hjemme og forbundne. Den sociale bæredygtighed er vores faglige og moralske kompas, når vi yder rådgivning i byudviklingens første faser. Vi skaber robuste løsninger, hvor menneskelige ressourcer, lokale kræfter og blivende aktører samarbejder om byens udvikling - samtidig med at politiske strategier og lokale behov forenes og komplimenterer hinanden.

Derfor involverer vi byens borgere- og aktører som nødvendige parter i løsningen.
 Derfor bruger vi samtalen mellem alle byens niveauer til at skabe robuste beslutninger.
 Derfor forener vi politiske strategier og lokale behov, så de løfter hinanden og byen.
 Derfor bygger vi fremtidens byer på fundamentet af dens mangfoldighed af ressourcer og potentialer.
 Derfor arbejder vi med de sociale og kulturelle dimensioner, når byens fysisk skal forandres.

PLADS er stiftet af arkitekt Mette Prag og sociolog Lyng Brøndum Dyrholm, som tilsammen har 30 års relevant erfaring, fra tegnestue, kommune, almene boligselskaber og civilsamfundet. Sammen danner vi et tværfagligt match, med både sociologiske, arkitektoniske, procesfaglige og bystrategiske kompetencer og udsyn.

Byens Grønne Hjørne, bydelsprogrammet for Helsingør Nordvest, er Det Bystrategiske Partnerskabs fælles afsæt for en sammenhængende udvikling af bydelen. Det går på tværs af fysiske og sociale indsatser, og bygger på stedsanalyser, inddragelse af nøgleaktører, samt viden og input fra flere års indsatser og borgerdialog.

Vi har en samskabende tilgang, hvor dialogen og de mange perspektiver sættes i spil. Det metodiske system er vores værktøjskasse med redskaber, der fremmer kreativitet, dialog og sammenhængskraft.



Projekt START

POINT

Skabelonloftet, rum 3
Refshalevej 167 F, 1434 Kbh. K

Kontaktperson: Michael Droob
droob@pointcph.com
+45 27 46 23 46

www.pointcph.com

www.instagram.com/pointcph



Laust Sørensen og Michael Droob

Hellerenhus, Jøssing fjord, Norge. Konkurrenceforslag



POINT blev grundlagt i 2013 af arkitekterne Laust Sørensen og Michael Droob, begge med afgang fra Kunstakademiets Arkitektskole, 2003. Vores fælles fokus og kombinerede faglige styrker skaber synergi og løfter projekterne.

POINTS vision er at skabe arkitektur, der bidrager positivt til samfundet og menneskers livskvalitet. Vi ønsker at berige mennesker, fremhæve de kvaliteter der i forvejen er til stede og indlejre et poetisk nærvær i vores arkitektur.

Tegnestuen holder til på Burmeister & Wains gamle skabelonloft på Refshaleøen i København. Vi har ladet det gamle lofts taktile kvaliteter danne udgangspunkt for vores indretning. Her er ikke hvidt og strømlinet. Her er varmt, lyst, åbent, farverigt og fyldt med planter, kunst, litteratur og andre ting der beriger og inspirerer vores arbejdsdag.

Tegnestuen er blevet præmieret i en række åbne konkurrencer, med projekter inden for kultur, offentlige rum, arbejdspladser og boliger. Siden starten har vi løst opgaver i alle byggeriets faser, lige fra indledende skitsering til færdigbygget projekt.

Lige nu er mange af vores opgaver boliger. Opgaver som vi primært får gennem referencer og netværk. Udførte komplekse opgaver med byggesummer over 25 mio. kr. Det er ikke erfaring vi mangler, men adgang til offentlige projekter. Det håber vi her at kunne ændre på, da det netop er i mødet med det offentlige rum at vores poetiske arkitektur kan vise sit fulde potentiale.

Konkurrenceforslag til Kirke i Sydhavnen



Konkurrenceforslag til Mindelunden, Hellerup



Projekt START

ReVærk Arkitektur

Jægergårdsgade 156M
8000 Aarhus C

+45 20 82 13 89
kontakt@revaerk.dk

www.revaerk.dk
@revaerk_arkitektur



Mathias Ørum Nørgaard og Simeon Østerlund Bamford

Friluftshuset på Silkeborg Højskole danner ramme om undervisning i "Natur og Friluftsliv". Bygningens miljø- og indeklimaprofil sikres ved brug af træ, både som indvendig og udvendig beklædning og isolering, samt ved opvarmning/ventilation via ventilationsvinduer og ved brug af skruefundament i stedet for beton.



Vores pre-industrielle kulturarv er rig på håndværk, baseret på forståelsen af basale og naturlige materialer, der rummer en række iboende, miljøvenlige og indeklimaforbedrende kvaliteter – traditioner, der er perfektioneret igennem adskillige hundrede år. I ReVærk ønsker vi at opmuntre og udvise eksempler til, hvordan det at kigge tilbage kan inspirere til udvikling af present arkitektur. At skabe bygninger og rum, hvor miljøhensyn er en præmis, ikke et tilvalg, og hvor løsninger ikke kun udmærker sig teknisk, men bibringer æstetisk værdi til den helhed, de indgår i.

ReVærks arbejde strækker sig fra totalrådgivning på boliger og undervisningsbyggerier til design af pavilloner, rum og inventar. På tegnestuen har vi både regulære kontorpladser og eget snedkerværksted. Vekselvirkningen herimellem er dels det, der motiverer vores arbejde, og dels det, der styrker vores fokus på realiserbarhed – igennem prototyper på nye byggede, konstruktionsopbygninger og mock-ups af løsninger til vores arkitektur.



Hjortespringgaard er en tilbygning og renovering med en klassisk trælade som motiv. Huset opføres med mål om den bedst mulige miljø- og indeklimaprofil. Dette tilstræbt igennem diffusionsåben trækonstruktion, isolering med træfibergranulat, brug af naturmaling og apteret med genanvendelige stålelementer.

Lerpavillon, Aarhus

Lerpavillonen viser styrken i brugen af det forhåndenværende. Pavillonen er bygget af lokalt træ og stampet lerjord med råmateriale fra lokal byggeplads og knust sømateriale fra byens bugt. Efter endt brug er lerjorden væltet og fungerer som jordfyld på stedet, imens træet er adskilt til genanvendelse.



Projekt START

Rumgehør

Serjøgade 1, kld.
8000 C Aarhus

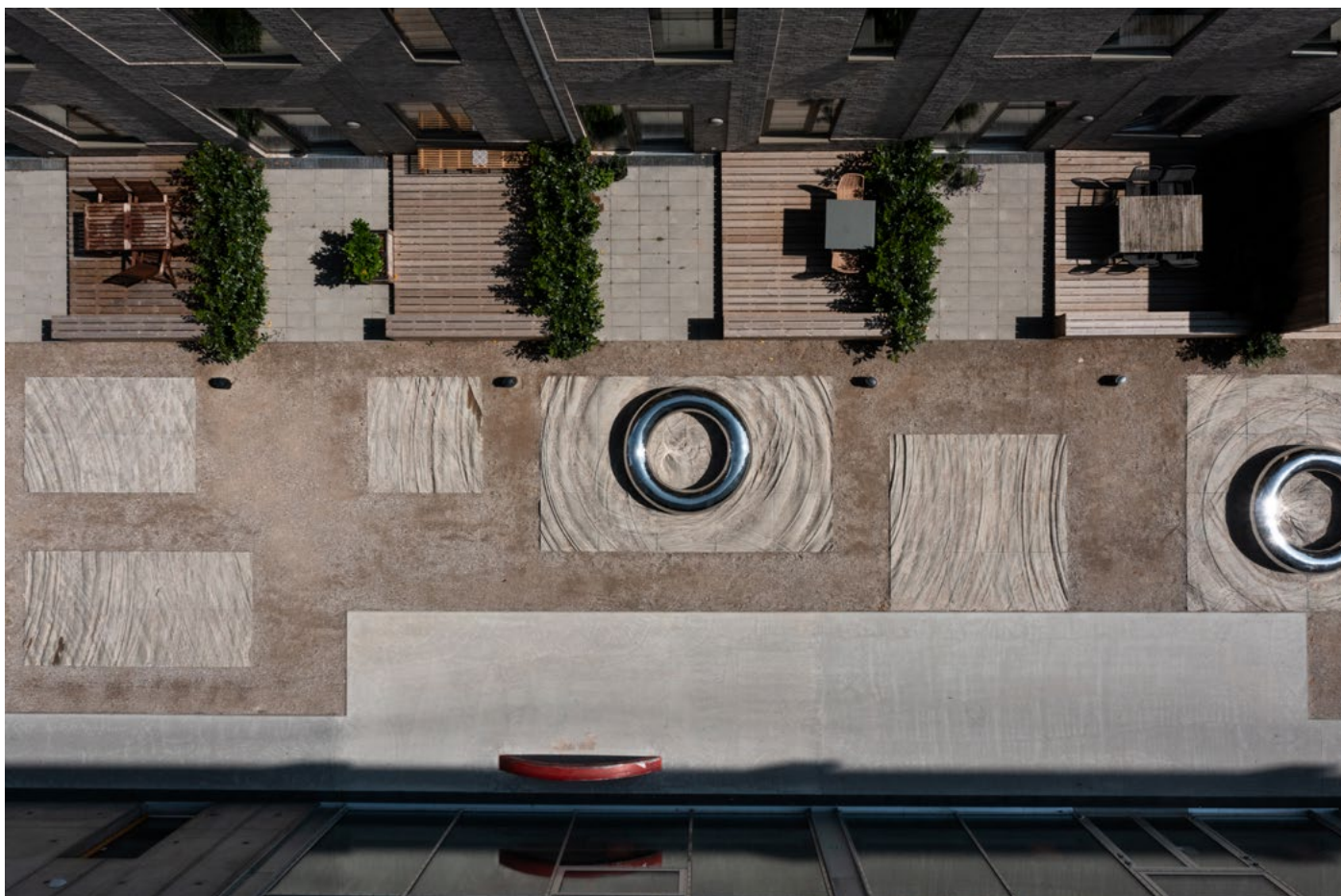
hello@rumgehoer.dk
+45 51 48 98 91

www.rumgehoer.dk/
www.instagram.com/rumgehoer/
www.linkedin.com/company/rumgehoer/



Nikolaj Heede Noe og Victor Tambo Madsin Rasmussen

I en smal passage i Århus-bydelen Godsbanen findes **New Ark**, en kunstoplevelse, der opfordrer til refleksion over krop, arkitektur og klimaets hastige forandring. New Ark er opført ved Aarhus Arkitektskole og er et 50 meter langt kunstværk, bestående af bølgede betonfliser og blankpolerede redningskranse. Det er resultatet af et unikt samarbejde mellem arkitekter og kunstnere om at omdanne en smal passage til et byrum af høj kunstnerisk værdi. For at italesætte en af vores tids største udfordringer har teamet taget udgangspunkt i arbejdet med vand – som et element med både dragende og destruktive egenskaber. Som var de kastet ud fra byens tage, ligger de tre redningskranse og skulpter i betonoverfladen. Med hjælp fra digitale simuleringer er vandets bevægelse fanget i det splitsekund, hvor tre redningskranse rammer vandet. New Ark er designet af Rumgehør, Simon Strøyer og Stine Rosdahl Petersen.



Et rum er ikke gjort af fire vægge alene. Det er formet af sine omgivelser og forandres løbende. Og ligesom en musiker med gehør kan opfatte én tone fra en anden, så identificerer vi med 'rumgehør' de forskellige kvaliteter, muligheder og udfordringer, der tilsammen skaber rum.

Vi er en ung tværfaglig tegnestue som udfolder og udfordrer arkitekturen til ikke blot at handle om sig selv. Derfor arbejder vi i spændingsfeltet mellem arkitektur, design, kunst, undervisning, forretnings-/organisationsdesign, kultur; listen kunne blive ved. Vi ved, at samtalen mellem de forskellige discipliner er en nødvendighed for den bæredygtige udvikling af arkitektur.

Vi arbejder med en holdning til den verden, vi lever i; om at have øre for både det fysiske og det sociale rum; Hvad enten det omhandler midlertidighed, permanente byrum eller vores eget kontor.

For os handler det om at lægge øret til stedet og lytte efter, inden vi sætter blyanten på papiret.



Hal19 viser styrken af arkitektur med rumgehør. Her tog vi foreningen i hånden og skabte en etårig proces som bød på workshops, facilitering, fundraising, brugerinddragelse og meget mere. Det skabte ejerskab under processen, og endte med en færdig skatehal året efter.

Vindparken forsøger at gøre det usynlige synligt ved at arbejde med vind på flere forskellige måder. Vindparken er et sted for events og aktiviteter over sommeren 2023 samt 5 år ud i fremtiden. I projektets hjerte findes genanvendte og upcycledede lysmaster fra området, som efter en omdannelse med oplyste bøjler giver oplevelse og gør rummet brugbart dag og nat. Lampe konstruktionerne er flytbare for at tilgode nye typer af møder på den åbne plads midt i byen. Heriblandt byggeworkshops, drageworkshops og sportsrelaterede aktiviteter. Projektet er en del af Prototype Gøteborg, men i fremtiden vil elementerne blive flyttet og integreret permanent i byrummene omkring havnen.



Projekt START

Studio HARA

Schlegels Allé 1, st. tv.
1807 Frederiksberg C

info@studiohara.dk
+45 26 13 99 64

www.studiohara.dk
www.instagram.com/studiohara_dk



Peter Ravnborg



Anno museum, Domkirkeodden, 2021
Forslag til et nyt museum ved Domkirkeodden i Hamar, Norge. Med inspiration i lokal byggeskik, Sverre Fehns særprægede nabobygning og sitets tunge ruiner, søger projektet at skabe et museum med en stærk karismatisk arkitektur og en ydmyg holdning til landskabet. Præmiering: Indkøb.

Studio HARA er en dansk tegnestue, der arbejder med nærværende og ressourcebevidst arkitektur på tværs af skalaer. Tegnestuen beskæftiger sig oftest med transformationsprojekter, men laver også nybyggeri, møbler og kunstnerisk arbejde.

Begrebet nærvær er en vigtig drivkraft for vores arbejde. Fra første skitse til langt efter, at bygningen er adopteret af dens brugere. Når nærværet er til stede i arkitekturen, knytter det os til vores bygninger, og får os til at danne tætte relationer til dem. Det inspirerer os til at reparere dem og værdsætte dem som kulisse for livets udfoldelse. Ønsket om nærvær er repræsenteret i alle dele af vores arbejde, da vi er sikre på, at god arkitektur opstår via en dyb mental tilstedeværelse i alle projekternes faser.

Vi vil medvirke til, at arkitekturen skal spille en betydelig rolle i at skabe bedre betingelser for vores planet. Vi ønsker at bidrage med en arkitektur, der baner vejen for et harmonisk forhold mellem tradition og teknologi, fysiske og metafysiske aspekter og konstant udfordre arkitektens rolle i vores fremtidige samfund.

Studio HARA har erfaring med alle byggeriets faser, herunder: idéoplæg og programmering, skitseforslag, konceptudvikling, projektering, projektledelse, myndighedskontakt mm.

Tegnestuen er grundlagt af Peter Ravnborg, uddannet fra Det Kongelige Danske Kunstakademis Arkitektskole i København. Tegnestuen hed indtil 2023 Hald & Ravnborg.

Transformation af privat villa på Frederiksberg.

Villaen fra 1903 har været Betty Nansens hjem, da hun var teaterdirektør, og fremstår med en underspillet men dog karakterfuld charme. Projektet er en omfattende forandring af huset. Tegnestuen har lavet skitseforslag, myndighedsprojekt, udbudsprojekt og delt byggeledelse samt designet og leveret inventar.



P-hus Else Alfelt

1. plads i åben arkitektkonkurrence. Samarbejde med OS Arkitekter. Fremtidens parkeringshus opføres som et råhus i træ. Et rationelt, levende p-hus, der er bygget til at kunne ændre sig over tid, til de funktioner, som fremtiden har behov for.



Projekt START

Studio Heima

Højensvej 10
5700 Svendborg

+45 29 90 61 27

aldis@studioheima.dk
www.studioheima.dk
www.instagram.com/studio_heima



Aldís Gísladóttir og Casper Berntsen



Studio Heima arbejder med naturbaseret design tilpasset miljøet, hvor by, bygning og natur sameksisterer. Vi brænder for at skabe sunde og bæredygtige løsninger med et klart formål om at genfinde forbindelsen med og til naturen.

Hos Studio Heima tager vi aktivt del i den bæredygtige dagsorden hvor vi gennem vores tilgang til arkitektur gør vores for at accelererer den grønne omstilling. Vores vision er at skabe de optimale betingelser for et bæredygtigt miljø, hvor sundhed, velvære og en bæredygtig livsstil er indarbejdet på alle niveauer i arkitekturen, i alt fra masterplanen til byggematerialer, til indeklima, og hvor vi arbejder med den mentale såvel som den fysiske sundhed.

Vi designer kvalitetsarkitektur: Hver opgave er unik og skal håndteres individuelt ud fra sine egne forudsætninger. Vores projekter er inspireret af bygningsarven og tager afsæt i en byggeskik hvor vi fremviser materialerne for hvad de er, og lader dem få plads til at udfolde sig og blive hovedrollen i arkitekturen. Vi hylder de simple løsninger og det gode håndværk, hvor der arbejdes i bund med detaljen og materialiteten. Vi har respekt og forståelse for arkitekturens påvirkning på menneskets mentale velvære, hvor vi med en fænomenologisk tilgang skaber kropslig og sanselig arkitektur med sjæl og atmosfære.

Studio Heima er et nordisk arkitektfirma grundlagt af arkitekterne Casper Berntsen og Aldís Gísladóttir, der med rødder fra Island og Bornholm har skabt et studio med et personligt og nærværende udtryk.



Lykkebazaren (modsatte side)

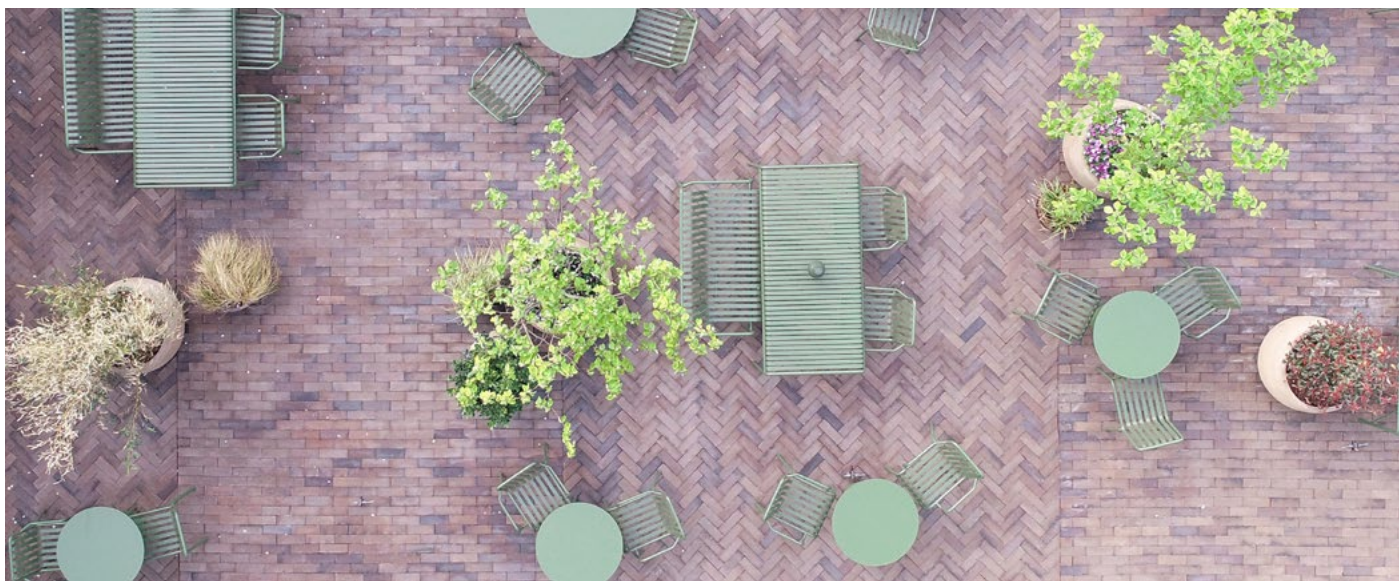
En alternativ nærgenbrugsstation og byttestation i Urbanplanen på Amager, tegnet for København Kommune. Lykkebazaren er en base for bæredygtige initiativer. Det er et sted, hvor borgere kan bytte og reparere ting, men det er også et sted, hvor der udvikles, samarbejder mellem lokale aktører. Ved design og opførelse af projektet er der blevet brugt 65% genbrugsmaterialer i byggeriet. Derudover har vi haft fokus på bæredygtige initiativer gennem hele processen. Vi fik lavet en naturmaling og naturspartel specifikt til projektet samt et gardin af genbrugsmaterialer indfarvet med naturlige pigmenter af bl.a. løgskaller fra området og knaprod.

Straa , CO2-venlige overnatningsenheder med international brandingværdi

Kunde: Destination Vesterhavet, Varde Kommune & Ringkøbing-Skjern Kommune. Straa er en serie af bæredygtige enheder, designet i tråd med stedets egenart. Konceptet er fleksibelt, og kan etableres på campingpladser samt som fritliggende hotelenheder. Enhederne er helårsanvendelig og kan huse 2 – 6 mennesker, alt efter behov. Hytterne er designet til at indeholde 30-50% genbrugsmaterialer og har et grundhus af naturlige byggematerialer. Der er arbejdet med naturlige og sunde materialer i alle aspekter; fra bygningskonstruktionen til maling og overfladebehandlinger.

The Villa, Cafe & Gårdhave ved søerne i København

En cafe og gårdhave ved søerne i København hvor vores mål var at skabe varm og hyggelig atmosfære der tog udgangspunkt i følelsen af en sommerhave. Håndlavede danske tegl blev lagt i mønstre for at nedbryde skalaen, give varme og fører folk visuelt ind fra stien, der løber langs søfronten. De brune tegl spiller smukt sammen med den originale gule mursten i den gamle Villa.



Projekt START

Studio Kondens

Office of Democratic Architecture
Skovgaardsgade 5C
8000 Aarhus C

Kontaktperson: Ejer, Eske Bruun
eske@kondensarkitekter.dk

www.kondensarkitekter.dk/
www.instagram.com/studio.kondens/



Eske Bruun

Volume Village, Aarhus, 2020- 2022

Under Ringgadebroen i Aarhus selvbygger 25 bygherrer under 25 år et kulturhus til Urban Music. Vi ser projektet som empowerment af en ungdomsgeneration i skyggen af corona. Tegnestuen har været med fra idéudvikling til byggeledelse. Formen og den gule facade af genbrugstræ giver Ringgadebroens in-situ støbte hvælv en naturlig kontrast. Ved sommerevents bryder kulturhuset mellemrummet når en 14 meter bred port åbner op. Et greb, der ændrer kapaciteten fra 350 mennesker inde til over 2000 mennesker under hvælvet.



Studio Kondens er stiftet i 2017 af arkitekt MAA Eske Bruun med en vision om at udvikle lokale nabolag med demokratisk arkitektur. Tegne-
stuens formgivningsproces er kendetegnet ved en stor tilstedeværelse on-site, hvor fremtidige brugere involveres dybdegående med skræd-
dersyede processer. Vi ynder at arbejde med 'glemte' stemmer i samfundet og uforløste steder - en proces vi kalder Inklusionens Poesi.

Sidenhen er Tommy Thorleifsson fra Aalborgskolen og bygningskonstruktør Sigmundur Hyllestad kommet til. Tommy kæmper for en fremtid
hvor menneskelig- og miljømæssig bæredygtighed er i symbiose og "den grønne omstilling" er en realitet. Sigmundur elsker gode materialer
og udførelsteknik, hvilket han ynder at formidle i selvbygger projekter og til studerende hos vores nabo Arkitektskolen Aarhus.

Vi har base i Aarhus ved Institut for (X), som bedst kan beskrives som et kreativt byrumsekperiment, som dagligt redefinerer, hvad X'et kan stå
for. Her har vi opført vores egen tegnestue under rytterlyset i et tidligere toldvarehus.

De unikke omgivelser understøtter vores innovative tilgang, og vi indgår ofte samarbejder eller 1:1-eksperimenter med de forskellige faglig-
heder – fra smede til programmører – som udgør vores nabolag.

Studio Kondens udfører projekter over hele landet og har siden opstarten i 2017 blandt andet vundet Aarhus Stadsarkitekts Særpris i 2018.
"Vi ønsker med arkitekturen som talerør, at give forfatterskab til dem som aldrig har digtet deres omgivelser!"



Omdrejningspunkt Rundhøj, Aarhus, 2017-2019

Bylivshusene er skabt i samarbejde med lokale beboere og Borgmesterens afdeling
i Aarhus. Arkitekturen er udført serielt med økonomisk overkommelige materialer. Det
røde mødested strækker torvet ud og fanger forbipasserendes opmærksomhed. Taget
kan indtages og giver et nyt overblik over torvet. Lampen, et transparent multifunktionelt
rum, blev tilføjet på baggrund af opståede behov.

Projekt START

Studio Marie Persson

Vesterbrogade 115,
1620 København V

+45 21 68 28 35
info@mariepersson.com

www.mariepersson.com
www.instagram.com/studiomariepersson
www.linkedin.com/company/studiomariepersson



Marie Persson

Nyt kontormiljø i gammel fabriksal, 2022

Projektet er en revitalisering af en gammel fabriksal til et nyt kontormiljø på 1.500 m². Bygningen var skæmmet af tidligere ombygninger, som skjulte dens store potentiale. Fokus har været at skrælle lag af og blottlægge de originale kvaliteter, samt at frigøre rum og kig gennem det store lokale. Den fulde loftshøjde og udsyn fra vinduerne er genetableret, og nye installationer er holdt synlige og ærlige. Alle tilføjede elementer og materialer er valgt ud fra deres klimapåvirkning og grad af genanvendelse.



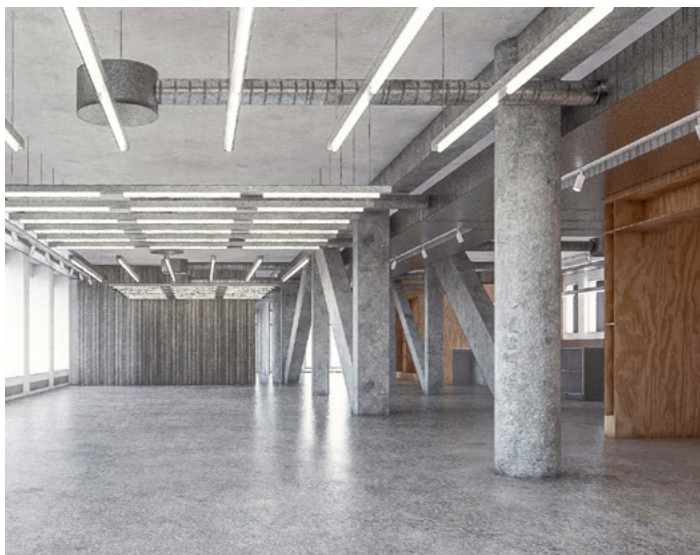
Vores særlige fokus er at finde nye potentialer i udtjente og udnyttede bygninger og rum. Vi har en lang række realiserede transformations- og ombygningsprojekter bag os, herunder omdannelsen af historiske bygninger til kontorer, besøgscenter, cafeer, event spaces og boliger. Samlet har vi stået for omkring 25.000 m². Vi har erfaring med hele spændet fra skitse til færdigt byggeri, herunder myndigheder, byggeledelse, specialinventar og indretning.

Vi er optagede af bæredygtighed, og tror på at det er afgørende at sikre en intensiv brug af vores eksisterende bygningsmasse og bymiljøer inden vi bygger nyt. Vi søger at blottlægge og fremhæve de iboende kvaliteter, mens vi tilføjer enkelte greb og elementer, der giver bygningerne mulighed for nyt liv og brug.

Vi arbejder på tværs af skala, fra store transformationsprojekter til mindre ombygninger, møbelproduktion og indretning. Vi afsøger den rette – og akkurat nødvendige - tilgang i ethvert projekt, uanset om det er en gennemgribende renovering eller alene at tilføje et stykke inventar.

Marie Persson er uddannet fra Kunstakademiets Arkitektskole i januar 2014 og har erfaring fra store tegnestuer inden hun startede selv i 2017. Marie er efteruddannet indenfor træbyggeri, som Konsulent i Svanemærket Byggeri og som Certificeret Rådgiver i Bæredygtigt Byggeri.

Tegnestuen har modtaget flere udmærkelser, herunder RedDot design Award, Dreyers Legat til nystartede arkitektvirksomheder og Statens Kunstfond arbejdslegat for arkitektur.



Transformation af Knud Højgaards Hus, 2021-23

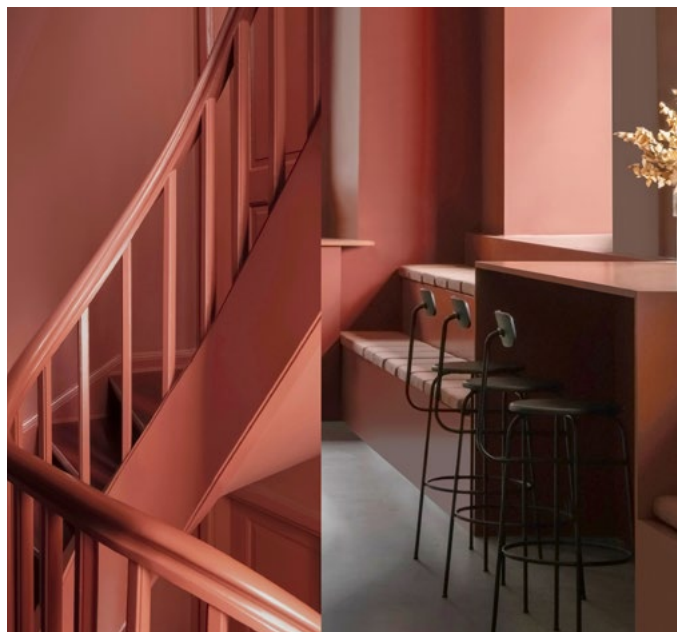
Projektet er en transformation fra bibliotek og skole til 3.000 m² kreative kontorer, cafe og event space. Huset står i dag skrælet til det originale råhus, og vorestilgang er at bevare det rå udtryk og kun tilføje det akkurat nødvendige for husets kommende funktionalitet. Derfor bevares så mange oprindelige betonoverflader som muligt, mens nye rum opbygges med træskeletvægge og installationer trækkes ærligt og synligt.

Omdannelse fra sukkerfabrik til besøgscenter, 2020-21

Projektet er en ombygning af en historisk bygning til 1.500 m² besøgscenter for en statslig organisation. Tidligere skæmmende ombygninger er fjernet for at blottlægge den originale søjle-bjælkekonstruktion og skabe større rumligheder. Funktionelle køkken- og toiletkerner i rustfri stål skaber kontrast til den iboende materialitet og transparente gardiner danner midlertidige rum, der kan tilpasses efter behov og som tillader den originale konstruktion at stå urørt.

Transformation af historiske bygninger til kontorfællesskab, 2017-19

Projektet er en totalombygning af flere historiske huse i København til en samlet innovationshub på 7.000 m² med kontorfællesskab, cafe, bar og konference. Der er arbejdet strategisk med akupunkturedslag, der kan ændre bygningens samlede brug og identitet med få ressourcer. Hvor muligt er de originale kvaliteter restaurerede og blottagte, mens der andre steder er indsat farvede lommer med høj rumlig intensitet, der får brugeren til at se og bruge huset på nye måder.



Projekt START

Tulinius Lind Arkitekter

Frederiksberg Alle 15, st.
1820 Frb. C

info@tlark.dk
tt@tlark.dk +45 29 80 47 16
al@tlark.dk +45 23 49 13 37

www.tuliniuslind.dk
www.instagram.com/tulinius_lind/



Anders Lind og Thomas Tulinius

Lanternen, Våler i Norge



Vores praksis er båret af et ønske om at bringe det åndfulde tilbage til arkitekturen, og at udvikle og bygge eksempler på dette til glæde for samfundet.

Vores afsæt er humanistisk: Vi vil skabe steder og rum for mennesker, som er oplevelsesrige og rare at være i. Oplevelsen af arkitektur ligger i det sansede og det erfaringsbaserede snarere end i det teoretiske og intellektualiserede. Vi prioriterer atmosfære over værkkarakter, og vores vigtigste værktøjer er derfor empati og indlevelse. Vi har derfor en præference for et mere nøgternt udtryk, som modspil til en periode med anmassende og overflødige gestusser. En arkitektur, som giver plads snarere end at kræve plads. Et tilbud om et mulighedsrum.

Teamet har hentet erfaring fra opgaver for offentlige bygherre og har forståelse for, hvordan der skabes kvalitet og værdighed gennem valg af robuste, byggbare og økonomiske løsninger. Det er vores erfaring, at de fornuftige og afprøvede løsninger, også bliver de smukkeste på den lange bane.

Vi dyrker den tektoniske logik i vores projekter, hvor konstruktionen og detaljerne forankres i materialets og håndværkets virkelighed. Virkemidlerne er dagslys og velproportionerede rum i en menneskelig relaterbar skala. Altid i en meningsfuld fortolkning af stedet.

Vi er optagede af at den byggbare og forståelige arkitektur lades med poetisk overskud og at den besidder en gådefuldhed, som appellerer til vores fantasi. Lykkes vi med dette, så får arkitekturen en egen ro og storhed, som giver os oplevelsen af at høre til, og af at indgå i en større sammenhæng.



Lanternen, Våler i Norge

Skole for 1.-7. klasse med SFO, bibliotek, musikskole og aktivitetshus med multihal og svømmehal, som bruges af både skolen og Vålens øvrige befolkning. Som et samlende element, fungerer skolens udearealer som en bypark udenfor skolens åbningstid. Forslaget til skole- og aktivitetshuset i Våler vandt 1. plads i en åben international arkitektkonkurrence.

Tilst Kirke, Nyt sakristi

"Efter 500 års ventetid har Tilst Kirke fået et knopskud, der forekommer så velgennetænkt, at det synes vokset frem af den gamle kirke. Men det har dog i al sin beskedenhed så megen kant og selvtillid, at det kan tåle sammenligning med moderkirkens øvrige elementer. Det er imponerende, at man kan gå fra tonsung murtykkelse og middelalderlig atmosfære til nutidens byggeteknisk krævende energi- og komfortkrav, uden at miste 'jordforbindelsen' til bygningskulturens tungeste arvegods"

Anmeldelse i ARKITEKTEN maj 2021
af Thomas Bo Jensen



Projekt START

VERNA

Magnoliavej 2-4
5250 Odense SV

info@verna.dk
+ 42 22 38 88

www.verna.dk
@verna.arkitektur
www.linkedin.com/company/vernaarkitektur/
www.facebook.com/verna.arkitektur



Anna Nicolaysen, Kalle Sæthre Jacobsen,
Nanna Kley og Frederik Koefoed



Navnet VERNA kommer af vores begejstring for den bygningskultur, man typisk finder uden for de store byer. En arkitektur, der er opført af lokale bygmestre og håndværkere ved hjælp af videregivet erfaring og traditionelle teknikker. En kultur, der er tæt forbundet til lokale miljøer og ressourcer, og som med et fagudtryk kendes som vernakulær arkitektur.

Vi skaber projekter med udgangspunkt i landskabet, stedet og bygningernes særlige karakter, fordi vi tror på, at en stedsspecifik arkitektur holder længere. Vores arkitektur er en poetisk hyldest til det enkle, skabt til et praktisk hverdagsliv. Vejen dertil er en instinktiv tilgang til byggeriet. Vi skræller det unødvendige fra og tager udgangspunkt i det for-hånden-værende ved at genbruge og transformere, anvende sunde, lokale materialer og minimere fragt og materialeforbrug.

Vi er et konsensusdrevet kollektiv, hvor alles stemmer vægtes lige og det gode argument vinder. Tegnestuens struktur handler om at skabe ligeværdige relationer, der sikrer flere gode ideer og ærlig, fornuftig dialog. Den kultur bærer vi med os, når vi inddrager borgere, bygherrer og byggeriets øvrige professionelle parter.

Vi driver tegnestue med udgangspunkt i en sund balance mellem arbejde og fritid. Hverdagen skal fungere for os selv, og hverdagen er faktisk også et mål for den arkitektur, vi frembringer. Vi vil grundlæggende gerne skabe en bedre dagligdag ude i landsbyerne, købstæderne og landdistrikterne. Det er her, vi selv kommer fra, og her, vi tror på, at vi kan gøre en forskel.



Fælleshuset i Årsløvs (Motsatte side)

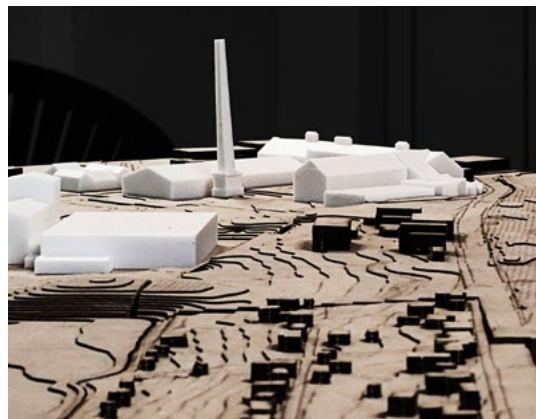
Fælleshuset er samlingspunktet mellem den gamle landsby og en ny bydel i Årsløv. I tæt samarbejde med byens borgere og kommunen, har vi skabt et hus med fokus på genbrug og fleksible konstruktioner. Bygningens porte er lavet af genbrugte vinduer fra lokale huse og belægningen er tegl fra Ringe Torv.

Foreningshus

Sammen med tre foreninger fra Rynkeby laver vi en forundersøgelse til et nyt foreningshus i byen. Vi arbejder i to spor: byanalyse og design af workshops. Til workshopforløbet tegner vi en pavillon, der i projektets opstartsfasen kan fungere som et samlingssted, hvorfra workshops og information om projektet kan udgå.

Helhedsplan Assens Syd – Byens Port

Vi laver vision for området omkring Assens Sukkerfabrik, som i dag huser byens rådhus og politistation, Assens Arena og det tilstødende naturområde "Jordbassinerne" for Assens Kommune. Visionen skal sammenbringe kulturlandskabet og skabe ny byindgang til Assens havn og midtby.



Projekt START

Øresund Arkitekter

L.I. Brandes Allé 16, 4.tv
1956 Frederiksberg

+45 53 54 68 90

info@oresund.xyz
www.oresund.xyz



Tobias Hentzer Dausgaard og Love Di Marco

Med en udendørs scene i Tingbjerg og en bygningsfysisk helhedsplan i Bispeparken i København styrker vi lokale fællesskaber med en beboerdemokratisk proces og byggeworkshops for lokale unge. Igennem udstilling og en debattrække, vi modererede ved arkitekturfestivalen i København, skabte vi sammenhørighed mellem beboere, boligselskaber, forskere og BL.





Med et koncertsalsdesign og akustisk installation for den klassiske musikfestival i Holstebro samt Distortion Festivalens klassiske musikscene, rammesatte vi uformelle og inddragende førstegangsoplevelser for et yngre publikum ved at invitere unge filmskabere til at samarbejde om en billedside til musikken.

Med private boliger og kontorer i London og offentlige projekter i Sverige anvender vi minimalt miljøbelastende lokale materialer og prioritering af budgettet på de væsentligste arkitektoniske greb for at skabe en generøs arkitektur. Vi konsulterer løbende tværfaglige rådgivere og eksperter for at udvikle vidensbaserede og implementerbare løsninger og projekter.

Øresund arkitekter er en tegnestue baseret mellem København og Stockholm, med private og offentlige klienter i Skandinavien og resten af Europa. Danmark og Sverige har historisk været laboratorier for velfærdsstatslig byudvikling, hvor progressive visioner for det gode liv har udfoldet sig. Øresund Arkitekter trækker på den skandinaviske velfærdsarv i byggede og strategiske projekter, der skaber værdi for en bred offentlighed ud fra tre grundprincipper:

Vi skaber stedsspecifik arkitektur ved metodisk at lytte til og involvere brugere og klienter fra det tidligste projektstadium. Den engagerende proces tilskriver arkitekturen værdi, fremkalder steders arkitektoniske kvaliteter og giver lokale fællesskaber rammer til at gro.

Vi bygger langtidsholdbar arkitektur i kraft af byggeteknik, arkitektonisk kvalitet og lokal forankring. En nærværende og vedkommende arkitektur, der kan anvendes og vedligeholdes langt ud over en LCA-beregningsperiode på 50 år.

Vi praktiserer vidensdrevet arkitektur i udveksling med den bredere offentlighed, boligsektorens mange aktører, samt forskningsinstitutioner gennem strategiske projekter, forundersøgelser samt formidling som oplæg til debat.

Faste samarbejdspartnere inkluderer Heidi Kajita (Landskabsarkitektur KU), Christine Bjerke (Kgl. Akademi), boligforeningen fsb, tegnestuen Lysning Aps, ingeniørfirmaet Price & Myers og Arya Arabshahi (51N4E, Bruxelles).