

Grønlands Adaptive Kulturarv

Kendingstal: 91365

Kulturelt udgangspunkt

Grønland er først og fremmest kendt for dets naturlandskaber. På en udtrykkeligt ikke-europæisk måde fremstår landskaberne som ukultiverede og så godt som uberørte af mennesker. Kigger man blot en smule nærmere finder man lag på lag af kulturelle spor.

Den sparsomme infrastruktur og de enorme afstande gør import og transport af materialer og varer vældig ressourcekrævende. Har man først flyttet noget er det selvsagt mindst ligeså ressourcekrævende at flytte det ud igen, og da der er nok plads at tage af, og udfolde sig på er der ofte lille incitament til at rydde op i fortidens efterladenskaber.

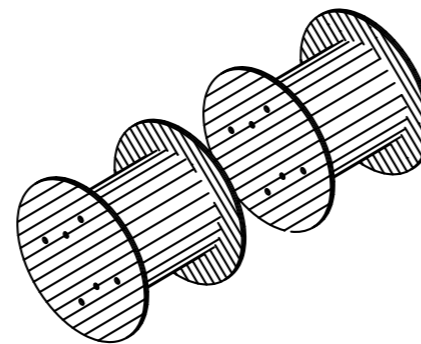
Hver by sin dumb fyldt med køretøjer, bygningsdele og gamle møbler. Bevæger man sig mellem byerne markeres bevægelsesmønstrene fra rejsende gennem en tusinde år, af først en teltdug, så en sele fra et hundespan, diverse jagtagregater og siden vragdele fra fly, både og snescootere. Her findes også tidligere kulturens bygningsfundamenter. En betonsokkel til en amerikansk radarstation, eller bygde hus, en tørvemur fra nordboernes eller inuiternes huse, og sten placeret i stadig intakte formationer, der indikerer en vinterbolig fra saqqaqkulturen eller måske arkæologernes teltlejer totusinde år senere.

Man kan blive forarget over tusinde års skødesløs misbrug af naturen eller man kan finde en skønhed i kulturenes overlap og et landskab der altid synes at modstå menneskets indgreb. Jeg finder som arkitekt stort potentiale i de mange lag.

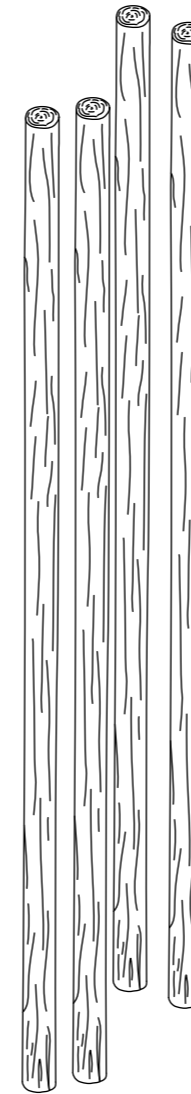
De inuitiske nomadekulturer formåede at tilpasse sig og udnytte de forhold kolonitiden bragte; også i byggeriet. Det koloniale byggeri efterlod til tider bygningsdele i overskud, der kunne udnyttes i de inuitiske boliger. Her blandede danske og norske døre, vinduer og trapper sig med det mere traditionelle tørv, sten og skind, ligesom et sten eller betonfundament sagtens kunne genbruges til nye formål. Selvom de mange efterladte materialer og bygningsdele kan virke fremmede, tror jeg på at de kan danne grundlag for et mere bæredygtigt byggeri i fremtiden, der indpasser sig smukt i Grønland kulturelle arv.



Vindfang til inuitisk bolig fra begyndelsen af det tyvende århundrede, bygget af genbrugte koloniale bygningsdele.



Bræddebeklædte kabeltromler, fundet og opmålt i området omkring Kangerlussuaq



Området omkring Kangerlussuaq er defineret blandt andet af en stor mængde telepæle, der har givet mulighed for at kommunikere mellem de nu nedlagte amerikanske forsknings og militærbaser.



Dumben ved Kangerlussuaq, hvor der i årtier er blevet henlagt materialer, møbler, køretøjer, maskiner og bygningsdele.

Hvad der findes i Kangerlussuaq

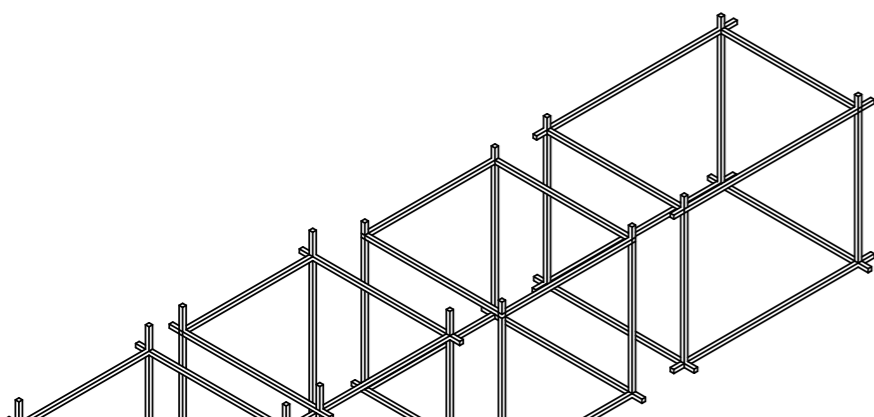
På det sted, der i dag huser Grønlands største lufthavn, Kangerlussuaq, lå en gang en vigtig amerikansk luftbase. Omkring basen lå baraker med boliger til de ansatte ved Airforce, samt flere forskningsstationer, ligeledes opereret af amerikanerne. Mens amerikanernes aktiviteter i efterkrigstidens Grønland til dels er glemt, har de sat betydelige spor i landskabet. Materialiteten og byggeskikken er markant anderledes end den der findes fra den danske kolonitid.



Betonfundament fra en amerikansk radarstation vest for Kangerlussuaq, tidligere Sønderstrøm Airbase

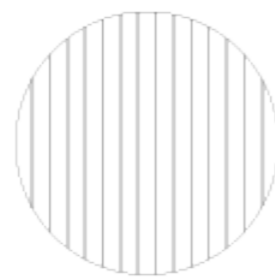
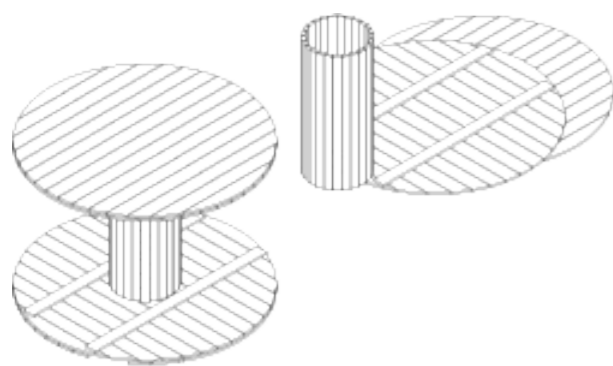


Store kabeltromler, brugt ved den amerikanske lufthavn i Kangerlussuaq, eller ved den senere internationale lufthavn

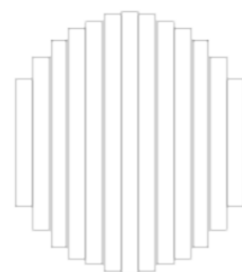


Grønlands Adaptive Kulturarv

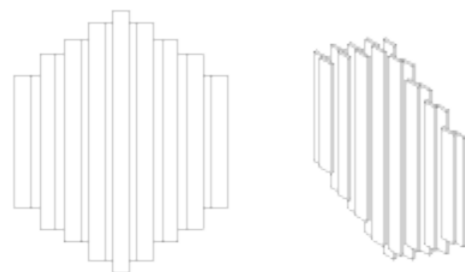
Kendingstal: 91365



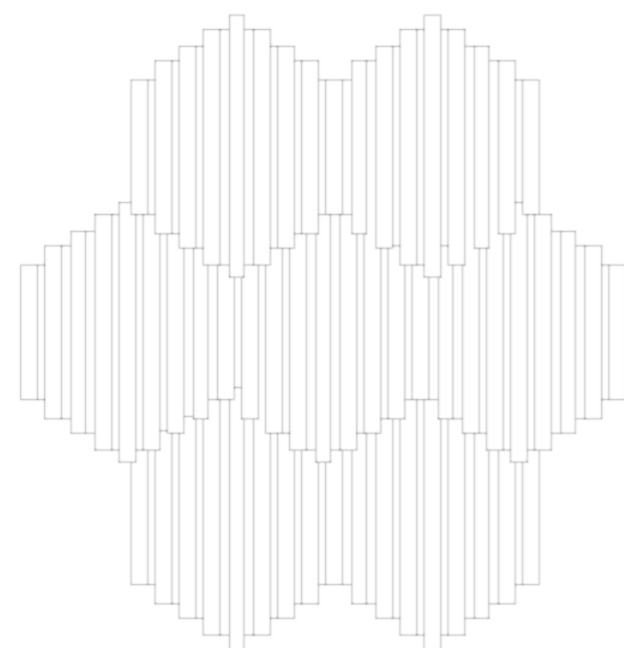
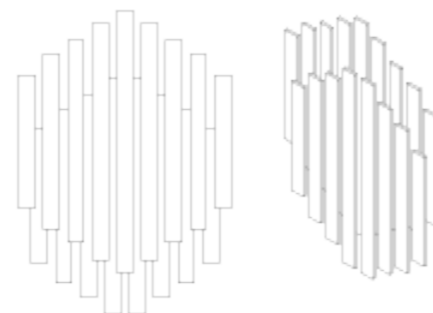
1) Kabeltromlerne består af 4 cirkulære bræddebeklædninger (1950 mm i diameter). Samt en ligeledes bræddeklædt ca. 1500 mm langt kernerør



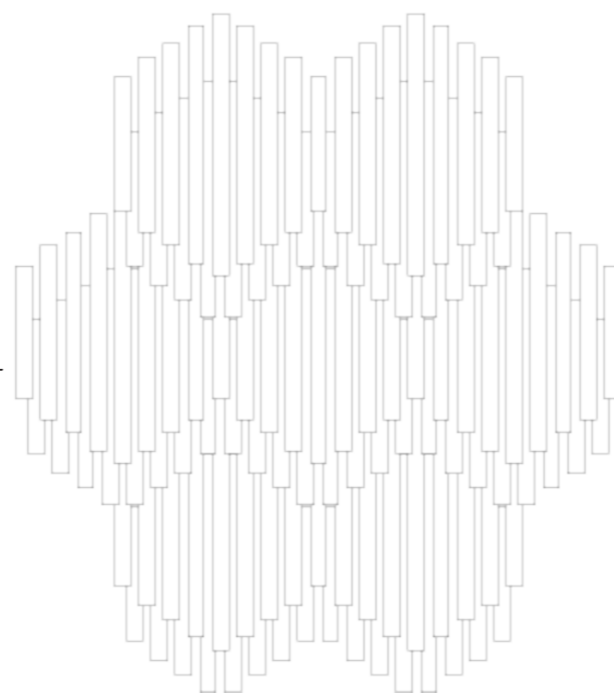
2) Brædderne kan skæres til og sorteres efter længde.



3) De varierende længder kan sammensættes til facadeelementer af "en på to" bræddebeklædning. Overlappet mellem brædderne kan varieres, her til to forskellige mønstre.



4) Elementerne kan monteres så de overlapper hinanden og skaber et komplekst mønster. Beklædningens mønster kan referer og bygge bro til velkendte elementer fra grønlandsk kulturarv.



Mønstertype fundet flere steder i grønlandsk kultur, men måske særligt kendt fra kvindernes perlebeklædte nationaldragt.



"En på to" bræddebeklædningen er et kendt motiv, både fra kolonitiden og fra det 20'ende århundredes typehusbyggeri.

Grønlands Adaptive Kulturarv

Kendingstal: 91365

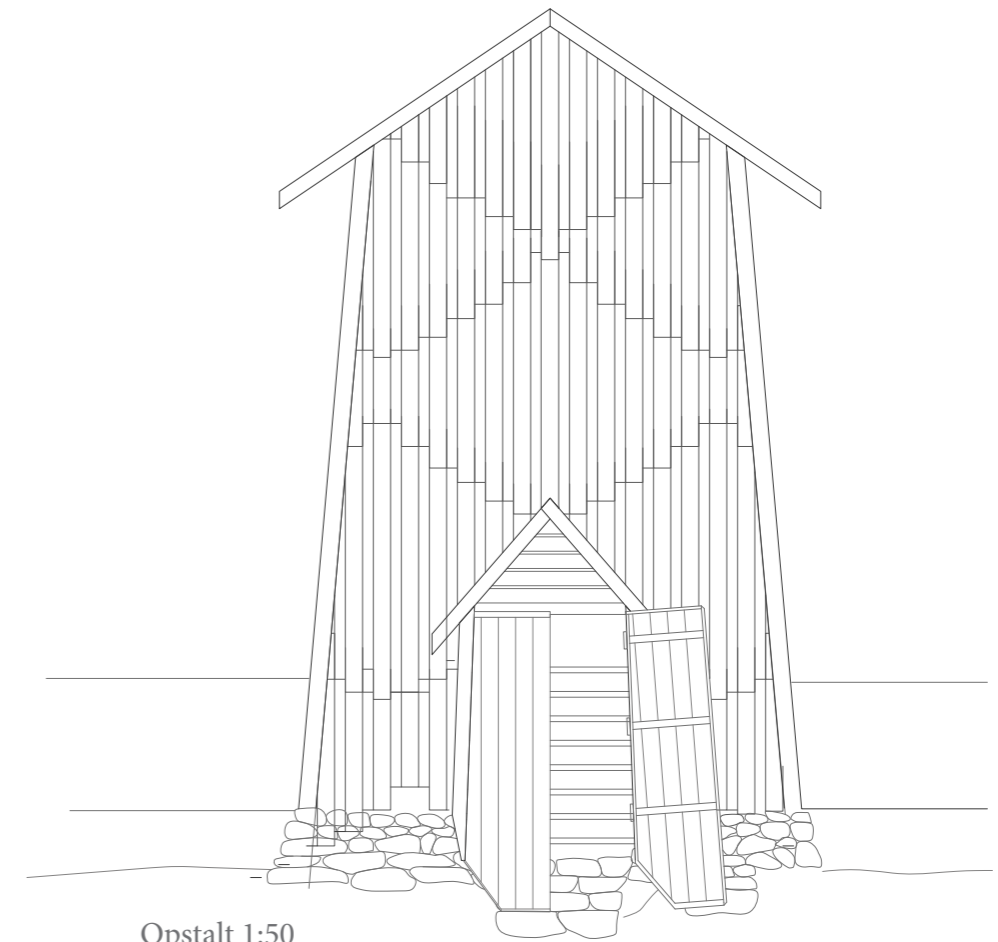
RUMLIG BEARBEJDNING



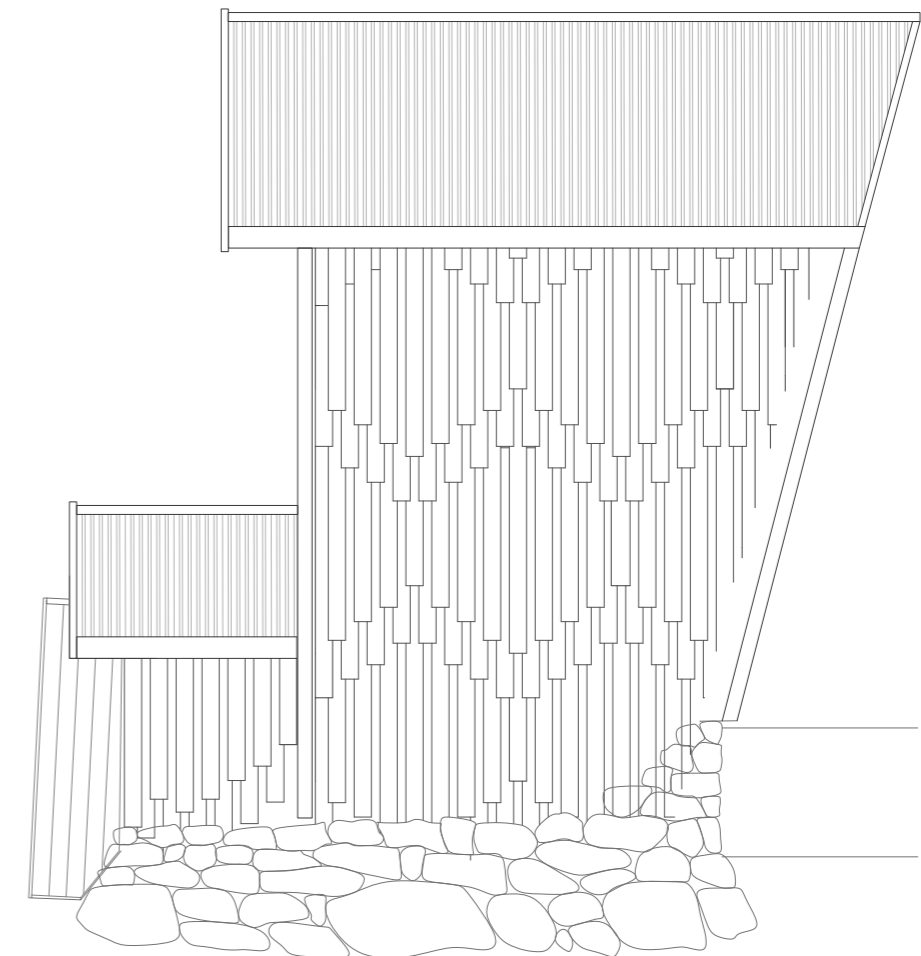
Vindfanget tilpasset en betonfundament fra den amerikanske radastation ved Kellyville 15 km vest fra det moderne Kangerlussuaq (ses på side 1).

På fundamentet er en forstillet konstruktion af genanvendte telepæle, siden beklædt med sinusplader, typiske for de amerikanske forskningstationer.

Vindfanget bygger bro fra den amerikanske materialitet, til de traditionelle grønlandske byggeskikke, med mere traditionelle mønstre, varme farver og materialer. Her genanvendt fyrretræ malet i engelsk rød, ultramarinblå og hvid.



Opstalt 1:50



Opstalt 1:50